

MONTLEBON

bulletin municipal

ÉDITION
2026



ACTIONS MUNICIPALES **P. 4**
NOTRE ENVIRONNEMENT **P. 10**
SPORTS ET ASSOCIATIONS **P. 26**

 *Commune de*
MONTLEBON



SOMMAIRE

ÉDITO	3
ACTIONS MUNICIPALES	4
Commission bâtiment	4
Commission voirie	6
Commission urbanisme	7
Commission ressources humaines	9
NOTRE ENVIRONNEMENT	10
Commission bois et forêt	10
Commission eau et environnement	11
LA JEUNESSE BELMONTOISE	16
VIVRE ENSEMBLE	21
PLANNING DE COLLECTE DES DÉCHETS	23
SPORTS ET ASSOCIATIONS	26
Commission sports et associations	26
Calendrier 2026 des manifestations	42
L'annuaire des associations	43
ENTREPRISES ET SERVICES	44
L'annuaire des entreprises	44

Ours

Responsable de la publication :
Catherine Rognon

Comité de rédaction :
Anne Bournez / Maryline Dubois / Julien Rouxbedat /
Floriane Arnoux et Ludivine Duran

Crédits photos :
merci à nos photographes ;
mairie de Montlebon / Photo Andre

Conception graphique et impression :
L'Imprimeur Simon à Ornans.

Dépôt légal :
janvier 2026 – 700 ex



ÉDITO

du maire

Mesdames, Messieurs, cher(e)s Belmontois(e)s

Au moment de terminer ce mandat, je rédige mon dernier édito avec le cœur chargé d'émotions.

Être votre maire n'a pas seulement été une fonction : cela fût un engagement de chaque jour, une responsabilité vécue intensément, faite de joies, de doutes, de moments parfois douloureux, mais surtout de belles rencontres.

Durant toute cette période, j'ai donné le meilleur de moi-même pour notre commune, avec sincérité et conviction. J'ai puisé ma force dans votre confiance, vos échanges, vos encouragements parfois même vos critiques, c'est ce qui permet d'avancer.

Je remercie profondément les élus, l'ensemble du personnel communal, les partenaires, les bénévoles et chacun d'entre vous. Ensemble, nous avons partagé 12 années de façon solidaire et nous pouvons en être fiers.

Ce bulletin municipal vous présentera l'ensemble des réalisations pour la période 2020-2026, même si le COVID nous a ralenti au départ, nous avons mené à bien les projets suivants :

- La rénovation énergétique de l'école ;
- Les réparations des dégâts de la tempête 2023 ;
- La réalisation de la voie douce Morteau-Montlebon, la réfection de la route de Cornabey, et de nombreuses reprises de voiries ;
- La participation au chantier collectif de rénovation de l'école des Fontenottes ;
- L'entretien des bâtiments communaux avec isolation et remplacement des huisseries ;
- L'adduction d'eau potable des Fontenottes, la réalisation d'un schéma directeur de notre réseau d'eau, la réfection de l'ensemble du système d'ultrafiltration de la station de Derrière-le-Mont, et la rédaction d'une nouvelle convention de vente d'eau avec la Ville de Morteau ;
- L'élaboration du PLUiH (Plan d'Urbanisme Intercommunal valant plan local pour l'Habitat) qui arrive en phase finale pour l'ensemble de la Communauté de Communes, nécessitant trois années d'études et de concertations ;
- Les études et plan d'aménagement du quartier de la Sablière ;
- L'étude et le marché pour la réfection du Pont de Louadey.

Je terminerai mon propos avec une pensée pour l'équipe municipale qui prendra le relais, je lui souhaite de réussir avec sérénité et engagement. Puisse-t-elle trouver la richesse du lien tissé avec les habitants et la fierté de servir une commune attachante, vivante et solidaire. Je lui adresse mes vœux les plus sincères.

Je quitte cette fonction mais resterai toujours profondément attachée à Montlebon, aux belmontoises et belmontois, et j'espère pouvoir continuer à échanger avec vous.

Avec toute mon émotion et ma gratitude, tous mes vœux pour 2026 vous accompagnent.

Cordialement,

Catherine Rognon, le Maire

ACTIONS MUNICIPALES

Un mandat, ce sont des idées, des décisions et surtout des réalisations concrètes. À travers les commissions bâtiment et voirie, la municipalité a mené de nombreux projets que nous vous invitons à redécouvrir dans leurs rétrospectives. Ce travail n'aurait pas été possible sans l'implication des élus, des agents municipaux et des citoyens engagés. Leur disponibilité, leur expertise et leur sens du service public ont largement contribué à la qualité du travail mené.

COMMISSION BÂTIMENT

La commission bâtiment vous présente un récapitulatif des actions et réalisations finalisées et restant à effectuer au cours de ce mandat.

EN 2020 ET 2021

- Mise en accessibilité des bâtiments publics et cimetière de la commune comprenant la création de huit places de stationnement PMR.

EN 2021

- Remplacement des fenêtres et pose de volets roulants pour l'appartement situé au-dessus de l'école.
- Rénovation de la classe des moyens à l'école.

EN 2022

- Réfection de la toiture de l'ancien bâtiment des pompes à Derrière-le-Mont.
- Remplacement de l'armoire électrique de la sous-station de chauffage du cloître et mise en place d'une gestion technique centralisée régulant l'ensemble du bâtiment.

EN 2023

- Désamiantage, démolition et reconstruction de l'ancienne école en préfabriqué des Fontenottes
- Les bénévoles de l'association des Amis des Fontenottes, avec à leur tête Claude Billod, ont réalisé les travaux de montage et de finition de l'ouvrage. Il est à noter que l'association a puisé dans ses fonds propres pour verser une participation financière à la commune pour cette réalisation.

PASSAGE DE LA TEMPÊTE EN JUILLET

La commune n'a pas été épargnée par cette tornade aussi violente que soudaine et les travaux nécessaires aux réparations de nos bâtiments et installations sportives ont été très conséquents. La plupart des constructions du centre furent touchées mais l'essentiel des dégâts était concentré sur le cloître et les terrains de sport. L'assurance ne prenant à sa charge qu'une partie des dommages, le solde à régler sur les fonds propres de la commune a grevé d'autant le budget consacré à l'entretien de notre patrimoine bâti.

Plus de deux ans après cet épisode, nous sommes toujours en pourparlers avec notre assureur pour qu'il prenne en charge l'audit et les travaux nécessaires au redressement de la croix du clocher qui s'est penchée lors de la tempête et dont la fixation n'est plus assurée correctement.

EN 2024

- La décision de vendre l'ancienne ferme du Mont Gaudichot a été prise au regard des coûts nécessaires à son entretien et à l'absence de projet réel quant à son devenir. L'acquisition en a été faite par l'exploitant des terres alentours, ce bâtiment restera donc à usage strictement agricole.
- Création d'un appentis de stockage à l'arrière des ateliers municipaux.
- Lancement des appels d'offres pour l'école.

EN 2025

Le chantier phare de notre mandat est à n'en pas douter la rénovation énergétique globale de l'école de notre village avec pour rappel :

- L'isolation extérieure avec pose à l'identique des moulures et corniches existantes et l'isolation de la dalle par projection d'isolant en sous-face.
- L'isolation des combles et des parois donnant sur les locaux non chauffés de l'appartement du dernier étage et la pose d'une VMC ainsi que la création d'un circuit de chauffage dédié.

- Le remplacement de tous les luminaires par des modèles à LED commandés par détecteurs de présence et gradables automatiquement en fonction de la luminosité ambiante.
- L'installation de deux centrales d'air double-flux avec réglage automatique des débits en fonction des taux de CO2 relevés dans chaque classe.
- La mise en place d'une gestion technique centralisée permettant la gestion précise du chauffage avec possibilité de programmation locale et à distance depuis la mairie des abaissements de température en période d'inoccupation et de vacances scolaires.
- Le remplacement de tous les circulateurs de chauffage par des modèles économes en énergie et adaptant leurs vitesses et débits aux besoins réels des circuits concernés.
- Le remplacement des 2 chauffe-eau surdimensionnés de 400 litres existants par des appareils adaptés aux utilisations, placés à proximité de chaque point de puisage pour éviter les déperditions dans les longueurs de conduits.
- Le remplacement des dernières fenêtres en bois par des modèles bois/alu de dernière génération.
- La mise en place de brise-soleil sur toutes les baies exposées plein sud.



TOUJOURS EN 2025

- Remplacement de la verrière donnant sur la sacristie de Derrière-le-Mont ;
- La mise en vente de l'ancienne école de Derrière-le-Mont étant prévue mi-novembre devrait être effective à l'heure où nous écrivons si le prix de l'estimation a été atteint lors des enchères effectuées en ligne.

Travaux divers en cours de réalisation ou restant à réaliser.

- Remplacement des fenêtres du premier étage et du grenier à la salle des fêtes des Fontenottes ;
- Remplacement de la porte d'entrée de la salle Saint Louis;
- Remplacement du volet roulant de la grande baie vitrée de la salle Saint Louis par un brise-soleil.



COMMISSION

VOIRIE

La commission voirie vous offre un rappel des travaux réalisés lors de ce mandat et des projets en cours et en attente d'autorisations.

EN 2021

La rue de la Vigne a été entièrement refaite et sécurisée depuis la départementale jusqu'au terrain multisport après échange de terrain avec l'ancien propriétaire de l'emprise foncière.

Des travaux d'amélioration sur les routes du Mont des Meix et du Mont Dessus ont été entrepris.

EN 2022

Des travaux d'amélioration du chemin du Sevrot ont été réalisés par nos cantonniers :

- Achat d'un nouveau tracteur multi-outils avec ses équipements de déneigement et de tonte
- Installation d'un système de vidéo-protection aux abords des ateliers municipaux, du périscolaire et des terrains de sport.

EN 2023

La rue de Neuchâtel a été sécurisée par la mise en place de 6 feux tricolores dits feux intelligents ou bien encore feux récompense qui aujourd'hui donnent entière satisfaction. En prévision des travaux de sécurisation de la rue de Chinard, il a été procédé au remplacement des conduites d'eau potable et des branchements par la commune, un réseau d'assainissement a également été créé par la CCVM dans le même but.

EN 2024

Début des travaux de la voie douce entre Morteau et Montlebon et entrée de village.

- Pour rappel la commune avait participé financièrement aux coûts d'élargissement des ponts sur les années 2019 et 2020 en vue de la création de cette voie.
- Création d'un sens de circulation sur le parking de la place des Minimes pour plus de sécurité, notamment aux heures d'arrivée et de départ des élèves.

EN 2025

La **voie douce** entre Morteau et Montlebon et à l'entrée du village a été inaugurée le 17 mai 2025 en présence des élus des deux communes et des représentants de la communauté de communes qui portaient le projet. La participation de Montlebon s'élève à 50 euros par habitant, montant réparti sur 2 années. L'entretien de cette voie sera partagé entre nos deux communes, Montlebon assurant le déneigement et Morteau le balayage.

Il suffit d'observer le nombre de piétons et cyclistes empruntant cette voie en toute sécurité pour se persuader du bien-fondé de cette réalisation.

La **rue de Cornabey** a été refaite en totalité et mise au gabarit sur toute sa longueur, ce chantier budgétisé en 2023 a été repoussé par deux fois suite aux déviations par cette rue lors des aménagements sur la D 48 entre Morteau et Montlebon. Il est à noter que le Département a participé financièrement à sa rénovation en prenant à sa charge l'enrobé de finition, ceci permettant de compenser les dégradations dues à ces déviations.



DIVERS

Suite à un audit effectué sur tous les ponts de France, il s'est avéré que le **pont de Louadey** présentait de graves signes de fragilité, il devra donc être déconstruit et refait à neuf mais uniquement sur la partie réservée à la circulation. À l'heure de l'impression de ce bulletin, les études sont terminées et les appels d'offres sont en cours de rédaction. Les aides attendues sont de l'ordre de 60 % du montant global, études comprises. Les dates des travaux ne sont pas encore connues avec précision, la mairie communiquera dès que possible à toutes les entreprises et aux différents usagers le planning ainsi que les moyens mis en place permettant d'occasionner le moins de gêne possible.

Sécurisation rue de Chinard, les documents et métrés devant nous permettre d'acquiescer les derniers terrains nécessaires aux travaux de sécurisation sont en cours de rédaction, ils seront présentés à Madame la juge des expropriations qui, au vu de ces derniers, s'est engagée à rendre son jugement avant la fin de l'année.

L'éclairage public a été entièrement rénové sur une période de trois ans et met en œuvre de nouveaux luminaires à LED avec abaissement de puissance après 22 heures, suppression de luminaires jugés en surnombre et extinction nocturne de minuit à 5 heures du matin. La rue de Neuchâtel et les rues adjacentes ayant les mêmes organes de commande, restent, quant à elles, en fonctionnement par souci de sécurité sur l'axe principal.

LA SABLIERE, UN PROJET IMPORTANT POUR LA COMMUNE

Lors des derniers mois du mandat précédent, la commune a eu l'opportunité d'acquérir les terrains de l'ancienne scierie Chardon situés en zone constructible.

Afin de porter financièrement le projet, l'Établissement Public Foncier (EPF) accompagne la commune. D'un point de vue technique, le projet se décompose en deux parties : le bâtiment Chardon et les terrains nus.

Pour le bâtiment Chardon une réhabilitation a longtemps été espérée mais pour cause d'absence d'équilibre financier, le conseil a finalement décidé de mettre en vente le bâtiment.

Pour les terrains nus, représentant un peu moins d'un hectare urbanisable, l'enjeu est important du fait de la proximité avec le centre bourg et la maîtrise communale de la zone. Après avoir mûri le projet grâce à de nombreux échanges internes et l'aide extérieure de personnes qualifiées (CAUE, étudiants, etc), la commune a recruté le cabinet CITADIA qui nous assiste dans l'établissement du projet de construction. Ce travail a débuté sur la fin du mandat.



Vue aérienne du village et de la zone à aménager « La Sablière »

Parmi les attentes exprimées, nous avons souhaité répondre au besoin de logement des personnes travaillant de ce côté de la frontière et la commune a souhaité engager une démarche pilote avec l'Office Foncier Solidaire. Un bâtiment spécifiquement dédié à l'acquisition en BRS : Bail Réel Solidaire, encadré par la législation, pourrait voir le jour.

La décision finale d'implantation des bâtiments reviendra à l'équipe suivante.

COMMISSION

URBANISME

ÉLABORATION DU PLUIH : LES DERNIÈRES ÉTAPES

Le Plan Local d'Urbanisme Intercommunal valant Plan Local de l'Habitat (PLUiH), élaboré pour les huit communes du Val de Morteau (CCVM), arrive aujourd'hui dans sa phase finale, après trois années d'études et de concertation.

Pour tenir la population informée de l'avancement du projet, une nouvelle série de réunions publiques a été organisée dans chacune des communes. À Montlebon, cette troisième rencontre s'est tenue le 3 novembre 2025, faisant suite à celles de novembre 2023 et juin 2024.

► Par ailleurs, de mars 2022 à début décembre 2025, un registre de concertation a été mis à disposition dans chacune des mairies et par voie dématérialisée, permettant à chacun de faire part de ses observations et suggestions.

► La prochaine étape clé interviendra lors du Conseil communautaire du 21 janvier 2026, avec l'arrêt du PLUiH. Cela correspond à la validation d'une version provisoire du document, qui sera ensuite transmise pour avis aux différents partenaires institutionnels (État, Région, Département, Pays Horloger, chambres consulaires etc.) puis soumise au public dans le cadre d'une enquête publique, prévue en principe au 2^e semestre 2026.

► Le PLUiH sera ensuite ajusté pour intégrer les avis des organismes concernés, les observations du public et du rapport du commissaire enquêteur.

L'approbation définitive et l'entrée en vigueur du PLUiH sont envisagées, dans le meilleur des cas, début 2027. D'ici là, c'est toujours le PLU de Montlebon approuvé en 2019 et modifié en 2023 qui s'applique et fixe les règles d'urbanisme en vigueur dans notre commune.



PLUi-H

Après trois ans d'études et de concertation avec les habitants, les élus et les partenaires institutionnels, le PLUi-H entre dans sa dernière phase d'élaboration.



Une réunion d'information sur l'inventaire patrimoine s'est déroulée le 7 octobre 2025 en partenariat avec le CAUE (Conseil d'architecture, d'urbanisme et de l'environnement).

Une réunion de travail avec les agriculteurs a été organisée le 10 octobre 2025.

Des réunions publiques se sont également tenues dans les huit communes d'octobre à début novembre 2025.

LE CONTENU DU PLUi-H

Les principales pièces du document de planification. Cadre légal :



Un rapport de
présentation
Diagnostic
territorial



Un rapport
d'aménagement et
de développement
durables (PADD)
**Projet politique
et scénario de
développement**



Des orientations
d'aménagement et de
programmation (OAP)
**Principes pour les
zones à urbaniser**



Un règlement
(règlement écrit et
plans de zonage)
**Cadre pour la
délivrance des
autorisation
d'urbanisme**

2023

Diagnostic

2024

Projet d'Aménagement et de
Développement Durable

2025

Règlement & zonage

2025-2026

Validation



RAPPEL SUR LES DEMANDES D'URBANISME

Avant d'entreprendre un projet de construction ou de modification d'un bâtiment existant (extension, changement d'aspect extérieur, création d'ouvertures, etc.), il est indispensable de vérifier s'il est soumis à une autorisation d'urbanisme.

L'onglet « **Quel dossier pour mon projet ?** » du guichet numérique <https://valdemorteau.geosphere.fr/guichet-unique> vous permet d'identifier rapidement le type d'autorisation nécessaire et, le cas échéant, de constituer votre dossier pas à pas.

Pour déposer son dossier ou sa demande : le guichet unique commun aux communes de la CCVM :

<https://valdemorteau.geosphere.fr/guichet-unique/Login/DossierProjet>

Le dépôt sous format papier reste toujours possible.



Une notice explicative complète est également disponible sur le site du Service Public. Elle détaille, pour chaque situation, la liste des pièces à fournir : un bon moyen de déposer un dossier complet dès le départ et d'éviter les retards liés aux demandes de compléments.

Il est également important de vérifier si votre projet se situe dans un périmètre de 500 mètres autour du Couvent des Minimes, monument historique : dans cette zone, en effet, tous travaux doivent faire l'objet d'une demande d'autorisation. Point de vigilance : même si vous recevez un avis favorable de l'Architecte des Bâtiments de France (ABF), cela ne constitue pas une autorisation de commencer les travaux. Vous devez attendre l'arrêté formel d'autorisation de la mairie.

Nous rappelons enfin que les projets exemptés de demande d'urbanisme restent néanmoins soumis aux règles du PLU (hauteurs, implantations, couleurs, matériaux etc.).

De plus, dans notre commune, les clôtures et murs situés en limite de propriété sont soumis à déclaration préalable.

► **Le secrétariat de mairie est disponible pour toute question relative à l'urbanisme.** Il est recommandé de prendre contact avec la mairie pour étudier en amont les projets de construction et d'aménagement.

COMMISSION RESSOURCES HUMAINES

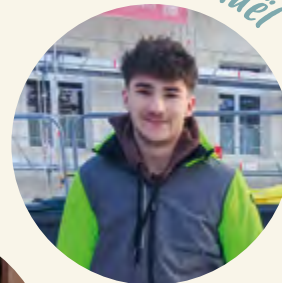
PETITS CANTONNIERS

Cet été encore, l'équipe technique a été renforcée par quatre Petits Canto ! Il s'agissait de Justin Pichod, Mael Guinchard, Tom Billot et Charly Pontarlier. Au programme, l'entretien extérieur et intérieur des bâtiments, l'entretien de nos espaces verts et bien d'autres travaux divers.

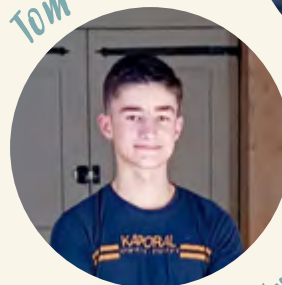
Justin



Mael



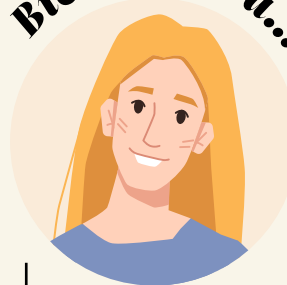
Tom



Charly



Bienvenue à...



Déborah Mouchart, arrivée le 5 janvier 2026 en tant qu'ATSEM. Ces professionnels de la petite enfance travaillent en étroite coopération avec les enseignants. Tout au long de la journée, les ATSEM accompagnent les enfants, dans leurs activités. Bienvenue Déborah !

La qualité de notre environnement est le fruit d'un travail collectif mené par les commissions Bois & Forêt et Eau. Elles ont œuvré tout au long du mandat pour préserver nos ressources. Elles nous racontent ! La voie douce Montlebon – Morteau illustre une mobilité plus sûre et plus douce, au service des familles, des écoliers, des travailleurs et des associations sportives des deux communes. Le choix d'un aménagement utile et partagé !

Soucieux de notre patrimoine naturel, le PNR nous accompagne dans sa préservation, découvrons leur action autour de la biodiversité.

COMMISSION

BOIS ET FORÊT

Lors de ce mandat, les élus de la commission Bois et Forêt se sont penchés sur le présent et le futur de notre forêt communale.

Dans un contexte particulier de crise sanitaire avec le scolyte, nous avons dû adapter notre plan d'aménagement forestier afin de rendre notre forêt plus résiliente. La coupe des plantations monospécifiques d'épicéas a été avancée pour laisser place à la régénération naturelle, et des plantations de plusieurs espèces ont été réalisées.

Notre patrimoine forestier est important et a été touché par une tempête le 24 juillet 2023. Des vents violents ont causé beaucoup de dégâts sur le secteur proche de Sobey. Une partie des bois a pu être valorisée, l'autre partie, des arbres cassés et défibrés, ont été laissés sur place en raison d'un coût d'exploitation bien supérieur à leur valeur commerciale très faible. La parcelle est située sur une pente très importante, et dans un périmètre de protection de la source du moulin Bournez.



Pour ce qui est de la vente de nos bois et afin de diversifier les modes de commercialisation et garantir une partie des ventes, nous avons souhaité mettre en place un contrat d'approvisionnement avec la scierie C.B.D.M (réorganisation des scieries de Derrière-le-Mont). Ce contrat permet également de garantir une partie de leur approvisionnement et ainsi soutenir et maintenir un tissu d'entreprises locales.

Ce type de contrat a été reconduit cette année et fait partie des différents modes de vente, nous assurant un débouché pour nos bois.

Les élus ont pu participer à des groupes de travail et de formation organisés par le réseau des communes forestières (COFOR).



Nous avons également pensé à l'avenir de la forêt et de ses usages, des discussions sont également en cours sur le sport en pleine nature.



À ce propos, lors de vos sorties en forêt, il est important de respecter les balisages mis en place par les professionnels qui y travaillent. En effet, quand un panneau indique « Chantier interdit au public », il faut s'y conformer car il y a un réel risque mortel, encore trop d'accidents surviennent par ce non-respect !

Il faut savoir que l'exploitation forestière est une activité très dangereuse. Ces entreprises de travaux forestiers qui coupent des arbres, contribuent à avoir des forêts saines, sécurisées et aptes à se renouveler. Sans coupes de bois nous aurions de nombreux chablis (arbres déracinés, cassés, secs, foudroyés) dans nos forêts, qui les rendraient dangereuses pour le reste des usagers.

Nous devons garder à l'esprit que les impacts du changement climatique se font ressentir sur des territoires proches de chez nous, comme le Haut-Jura. Nous sommes à l'écoute et en lien avec nos territoires voisins au travers des COFOR, nous réfléchissons à l'avenir de la forêt avec les services de l'Office National des Forêts en créant différents outils (cartes de vulnérabilité des peuplements, diagnostic avant reboisement, etc.). Nous souhaitons remercier notre garde forestier pour le travail effectué et la fluidité des échanges toujours riches et intéressants pour préserver et valoriser notre forêt.

La forêt est le poumon de notre commune, elle est primordiale pour notre environnement, notre ressource en eau et notre bien-être. Cette matière première renouvelable qu'est le bois alimente la filière bien présente dans notre région, tous ensemble protégeons-la !

RÉNOVATION DE LA STATION DE TRAITEMENT DE DERRIÈRE-LE-MONT



La station de traitement de l'eau de Derrière-le-Mont fera l'objet de travaux cet hiver, visant à moderniser le système d'ultrafiltration. La station étant devenue obsolète et les membranes n'étant plus fabriquées, il a été nécessaire de se tourner vers une nouvelle technologie de filtration. Le choix s'est porté sur des membranes en polyéthersulfone, qui offrent

une meilleure résistance mécanique, thermique et chimique. En amont, un traitement physico-chimique associé à une préfiltration retiendra les éléments grossiers présents dans l'eau et éliminera une partie de la matière organique. Les modules d'ultrafiltration assureront ensuite la rétention des éléments indésirables (micro-organismes, particules en suspension, colloïdes etc.) avant que l'eau ne soit désinfectée puis distribuée.

Ce nouveau dispositif permettra non seulement d'accroître la fiabilité de la production d'eau potable au sein de la commune, mais aussi de réduire la consommation énergétique, tout en garantissant en permanence la conformité avec les normes sanitaires en vigueur.



GESTION PATRIMONIALE

Au cours du mandat, des travaux de renouvellement du réseau ont été réalisés, notamment à Cornabey, rue Chinard, ainsi que pour le raccordement des Fontenottes. Des réparations de fuites ont également été effectuées sur certains réseaux, principalement anciens, qui pourront être rénovés à l'avenir. De manière générale, le schéma directeur d'alimentation en eau potable, élaboré durant ce mandat, ainsi que le renouvellement en cours de la station de potabilisation, nous permettent d'aborder sereinement l'avenir de nos installations communales.

Le rendement du réseau est actuellement de 80%, ce qui constitue une performance satisfaisante pour une commune rurale dont les réseaux s'étendent jusque dans divers écarts, notamment en zone montagnaise.

Le schéma directeur fournit en outre les chiffrages nécessaires pour établir une prospective solide des investissements à prévoir afin de maintenir, voire d'améliorer, le rendement du réseau.

PRIX DE L'EAU

Le tarif de l'eau connaîtra une **hausse de 0,50 € HT/m³ soit 1,31 € HT/m³ au 01/01/2026**. En effet, la réforme des taxes de l'Agence de l'eau, entrée en vigueur le 1^{er} janvier 2025, prévoit l'instauration de nouvelles taxes proportionnelle à la consommation et aux performances des réseaux de distribution. Cette réforme des redevances vise à renforcer les principes « pollueur-payeur » et « préleveur-payeur » pour les différents types d'utilisateurs.

Toutefois, plus le rendement du réseau est élevé, plus l'impact de cette hausse sera limité. Dans notre commune, grâce à un bon rendement, seule une légère augmentation sera appliquée.

Ensuite, des investissements sont nécessaires afin de maintenir notre rendement actuel. Jusqu'alors, un renouvellement annuel d'une partie du réseau nous permettait d'entretenir ce patrimoine. Afin de connaître précisément son état et les perspectives, nous avons réalisé un schéma directeur d'alimentation en eau potable. Celui-ci nous permet d'envisager sereinement les perspectives financières. Des investissements sont prévus et devront faire l'objet d'une planification intelligente. Enfin, même si la station de potabilisation de Derrière-le-Mont fait l'objet d'un contrat de maintenance, nous gérons nous-même la distribution de l'eau, la réparation des fuites et la facturation des abonnés, tout ceci pour une régie de l'eau au niveau municipal qui nous permet de maîtriser les coûts.

En résumé, le prix de l'eau augmentera au niveau national. Il nous appartient donc, collectivement, de gérer au mieux notre ressource afin que le tarif appliqué reflète un usage responsable et assure une gestion optimale de ce patrimoine commun. Chacun a ainsi un rôle à jouer dans sa préservation.



L'Info Parc

Composé de **93 communes** et de **6 communautés de communes**, le Parc naturel régional (PNR) du Doubs Horloger est un outil d'accompagnement au service du territoire qui œuvre pour la valorisation et la préservation de nos richesses patrimoniales, à travers diverses missions thématiques :

mobilités, transition énergétique, architecture & paysages, milieux naturels, éducation à l'environnement, urbanisme, agriculture & forêt, tourisme durable...

Le premier Atlas de la Biodiversité Intercommunale du Doubs Horloger a été lancé !



Ce projet ambitieux couvre **51 communes membres du Parc naturel régional du Doubs Horloger** : secteurs Val de Morteau, Plateau du Russey, Portes du Haut-Doubs, Val de Vennes, Pays de Sancey-Belleherbe et de Montbenoît. Une **étape majeure** pour une **meilleure connaissance et préservation de la faune et de la flore locales**, aussi indispensables que fragiles.

Objectifs principaux :

- **Renforcer la connaissance** sur les espèces sauvages locales (faune / flore) et les milieux naturels
- **Sensibiliser tous les publics** : élus, citoyens, jeunes, professionnels... grâce à des inventaires participatifs (hirondelles, hérissons...), des réunions, des animations, des concours photos dans les écoles et la réalisation de supports pédagogiques
- **Favoriser l'intégration des enjeux de biodiversité dans les politiques locales** (exemple : dans les projets d'aménagement et d'urbanisme)
- **Préparer collectivement des actions** en faveur de la biodiversité

*Un Atlas de la Biodiversité est un **inventaire des milieux et des espèces présents sur un territoire donné, là où les informations manquent**. La réalisation de cet inventaire permet de **cartographier les données** recueillies et d'établir un **plan d'actions pour préserver la biodiversité** (faune, flore, milieux naturels).*

***D'une durée de 4 ans**, cet atlas est piloté par la **Ligue de Protection des Oiseaux Bourgogne-Franche-Comté**, en collaboration avec de nombreux autres partenaires de la région. Il bénéficie du soutien des **communes adhérentes au Parc** et de **l'Office Français de la Biodiversité**. À terme, le Parc naturel régional du Doubs Horloger souhaite que **l'ensemble des 93 communes membres puisse profiter de cette démarche d'ici les huit prochaines années**.*



info@parcdoubshorloger.fr • 03 81 68 53 32 • www.parcdoubshorloger.fr





Site nordique du Gardot



La saison hivernale 2024-2025 du site nordique du Gardot aura rencontré un franc succès grâce notamment à deux semaines féériques alliant neige et soleil durant les vacances de Noël.

L'activité nordique a pu démarrer dès la fin novembre grâce aux équipes techniques qui travaillent les pistes dès les premiers centimètres de neige. L'enthousiasme et la fréquentation ont été à leur comble durant les fêtes de Noël où les conditions météorologiques étaient réunies pour le bonheur des petits et grands avec un domaine ouvert à 100%. Pas moins de 2 500 forfaits ont été vendus durant cette période de vacances scolaires faisant oublier les années précédentes moins enneigées. Le redoux est arrivé la semaine du 6 janvier, diminuant nettement le manteau neigeux mais pas suffisamment pour stopper la pratique du ski de fond durant le mois de janvier. La fête nordique du Doubs accueillait une multitude d'activités : balades en calèche, parcours d'orientation ou encore des animations avec les Amis du Comté mais la neige manquait pour les activités de glisse en ce 2 février. L'absence de neige durant les vacances scolaires de février a orienté l'organisation sur des animations davantage tournées vers la nature.

La période estivale est une saison idéale pour profiter du bâtiment 4 saisons et de ses alentours, la zone ludique au pied du bâtiment permet aux enfants de développer leurs compétences en draisienne, vélo et même trottinette. Les grandes tables extérieures offrent un espace idéal pour pique-niquer confortablement au grand air. Les départs de balades à pied ou vélo y sont nombreux. Un riche programme d'été est proposé par la Communauté de communes du Val de Morteau : balade sensorielle, randonnée, dégustation, séance de tir à l'arc, sortie VTT et bien d'autres.



- Pour consulter les tarifs, rendez-vous sur le site internet de la Communauté de communes du Val de Morteau, rubrique « ski ».
- Toutes les informations en lien avec les activités sont à retrouver à l'Office de tourisme du Pays Horloger à Morteau ainsi que sur internet et les réseaux sociaux.

+ d'infos : www.pays-horloger.com

📍 Site-nordique le Gardot / 📍 Destination Pays Horloger
infoneige.valdemorteau.fr



MONTLEBEAU : NETTOYAGE DE PRINTEMPS

La journée du samedi 12 avril a réuni 34 personnes (dont 21 jeunes) pour ramasser les déchets sur la commune. Saluons la participation, nombreuse, des enfants du club de foot avec deux encadrants.

Cet événement a permis de récupérer 1 m³ de déchets, cependant ce qui a le plus étonné (effrayé !) les bénévoles, c'est le nombre de mégots jetés le long de la route départementale dans le village, quand on sait qu'il faut environ 10 à 15 ans à un mégot pour qu'il se dégrade.

Plusieurs échos, notamment d'enfants, nous signalent qu'il serait intéressant de participer avec l'école, la demande est à l'étude pour 2026.

PASSERELLES EN FÊTE : UNE JOURNÉE CONVIVIALE DÉDIÉE AUX MOBILITÉS DOUCES

Le 17 mai 2025, la Communauté de communes du Val de Morteau organisait l'événement « Passerelles en fête », une journée placée sous le signe de la mobilité douce, du sport de pleine nature et de la convivialité.

À cette occasion, ont été inaugurées les passerelles du Doubs et de la gare, ainsi que la voie de mobilité douce reliant Morteau à Montlebon, un aménagement attendu et désormais pleinement accessible aux habitants.

Tout au long de la journée, partenaires et associations se sont mobilisés pour proposer des activités variées : randonnées, balades à vélo, stands associatifs, ateliers et animations pour les enfants, sans oublier la buvette et la restauration installées sur la plaine des sports et des loisirs de Morteau.

Les visiteurs ont également eu l'occasion de participer à la déambulation à vélo organisée par Vel'Haut-Doux.

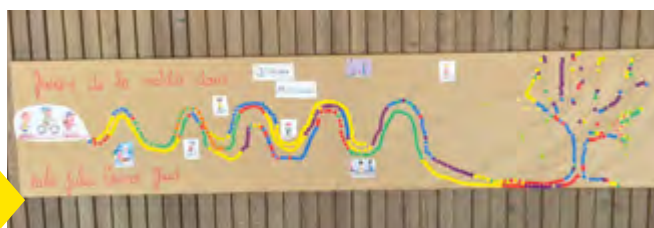


Le public a pu tester en avant-première les vélos à assistance électrique du nouveau service « Cycl'Owdoo » lancé par la CCVM, ainsi qu'un véhicule intermédiaire de la marque Karbikes. Autant d'initiatives destinées à promouvoir des modes de déplacement plus durables et accessibles à tous.



Sous un soleil radieux, l'ambiance chaleureuse a contribué au succès de cette belle journée, rassemblant petits et grands autour de la découverte et du partage.

La municipalité adresse un grand merci à l'ensemble des partenaires et des associations qui ont contribué à faire de cette édition un moment fort de la vie locale.



Fresque de la mobilité de l'école

L'inauguration de la voie douce en mai, nous a permis de sensibiliser les enfants de l'école de Montlebon aux mobilités douces.

Pour l'occasion, et durant toute la semaine précédent « Passerelles en fête » les enfants venant à l'école en vélo, à pied, en trottinette, avaient le droit de coller une gommette pour ainsi former la Fresque de la mobilité de Montlebon. Ce fut un grand succès nous avons été même à la cime de l'arbre !





LA JEUNESSE BELMONTOISE

La jeunesse Belmontoise grandit au rythme de la vie du village. Accueillis dès la petite enfance en crèche ou au relais la petite enfance, accompagnés à l'école et au périscolaire, soutenus par des parents engagés et des bénévoles investis, nos jeunes perpétuent aussi des traditions fortes comme celle des conscrits, qui font le lien entre les générations.

COMMISSION SCOLAIRE

DE NOUVEAUX AMÉNAGEMENTS À L'ÉCOLE

Après de longs mois de travaux, le chantier se termine fin 2025. Ces travaux ont permis l'aménagement de deux salles supplémentaires au dernier étage. Ces salles permettront d'offrir de nouvelles opportunités dans un cadre plaisant et confortable. Dans la continuité des années précédentes, la municipalité a investi pour améliorer le matériel à disposition de nos élèves et un ensemble de mobilier aux couleurs gaies a été acheté pour aménager ces nouvelles salles ainsi que du matériel multimédia dernière génération. L'ensemble de nos salles de classes dispose désormais de mobilier neuf et aux standards actuels. Comme chaque année, la municipalité offre aux élèves de l'école un livre adapté aux différents âges pour clôturer cette année. Ce ne sont pas moins de 224 livres qui ont été offerts à nos écoliers à l'occasion des vacances de Noël.





ASSOCIATION BELMontoise DES PARENTS D'ÉLÈVES

Tout au long de l'année, nous nous occupons d'organiser des événements qui font sourire les enfants et parfois même les parents (oui, oui, ça arrive !!). Nous aidons à financer :

- Les sorties pédagogiques (pour que les enfants voient autre chose que la cour de récré)
- Le matériel de récréation (pour qu'ils courent, sautent et... reviennent fatigués)

Sans l'ABPE, chaque sortie scolaire serait payante. Par exemple cette année, les bénéfices récoltés ont permis de financer 4 000€ de transports en bus scolaire, l'achat de nouveaux jeux pour l'école maternelle, une participation de 2 000€ à la classe découverte des CM2 à Pierrefontaine-les-Varans ou encore la réservation d'un projet cirque pour une somme de 4 500€.

NOTRE FIL ROUGE : LA COLLECTE DES P'TITS PAPIERS



Chaque 1^{er} samedi du mois, nous récupérons vos journaux, pubs et catalogues devant les vestiaires de foot de Montlebon. Pourquoi ? Parce qu'une benne remplie = jusqu'à 1 000€ pour financer les activités des enfants.

Autrement dit, vos vieux journaux peuvent se transformer en sortie ciné ou en paire de skis !

► Premier samedi de chaque mois
De 9 h à 12 h – Parking du foot.

DATE À RETENIR

Samedi 14 mars 2026 Soirée déguisée (paillettes, fous rires et parents en licorne au programme)

Vendredi 26 juin 2026 Kermesse de fin d'année (après le spectacle des écoles, on sort les jeux et les stands pour des souvenirs mémorables pour les enfants).

« L'ABPE : une association qui met des sourires dans les cartables »

Crèche

Le multi accueil les Brindilles accueille 24 enfants de 10 semaines à 3 ans, du lundi au vendredi de 6 h30 à 18 h.

Notre équipe veille à offrir un accompagnement bienveillant et individualisé à chaque enfant et à sa famille, dans le respect de leurs besoins.

Nous faisons évoluer nos pratiques au quotidien afin d'assurer une prise en charge toujours plus adaptée.

Notre travail, subtil, repose sur une observation attentive et une réflexion constante, qui nous permettent d'ajuster nos actions et d'enrichir continuellement les propositions faites aux enfants.

C'est dans cette même dynamique que nous souhaitons également élargir nos pratiques en invitant des intervenantes extérieures. Leur venue permet de proposer aux enfants une variété d'activités et de leur offrir un maximum de découvertes !

Élodie intervient ainsi au sein de la structure pour animer un atelier de gymnastique, organisé une semaine sur deux dans la salle des fêtes du village ou en plein air lorsque le temps le permet. Ces séances sont très bénéfiques pour les enfants : elles leur donnent l'occasion de se défouler, de danser, de sauter, de ramper et surtout de s'amuser, tout en développant leurs capacités motrices.



Puis, nous avons pour la première fois cette année fait intervenir une personne faisant de la **médiation par l'animal pour les enfants** : « **TerrAni.Maux** ». Ce fut une expérience riche en découvertes !

Les enfants ont commencé par préparer la nourriture, en coupant des légumes, puis ont eu l'occasion d'observer, dans un environnement calme et attentif, les animaux manger.



Pour cette séance, les protagonistes étaient Vanille et Grisette, deux lapins. Leur présence a immédiatement apaisé les enfants, très observateurs et attentifs à chaque mouvement et comportement des animaux.

Une séance pleine d'enseignements, où la douceur et le calme règnent, en respectant les besoins et les désirs de l'animal : qu'il choisisse de venir vers nous ou non, qu'il accepte les caresses ou préfère garder sa tranquillité... Autant de leçons que l'on peut transposer dans nos relations humaines.

Nous souhaitons également de plus en plus orienter nos pratiques vers la nature et les choses simples qui nous entourent, trop souvent négligées.

Situé dans un val où l'agriculture façonne nos paysages et implanté en milieu rural à proximité de quelques exploitations agricoles, **nous avons été chaleureusement accueillis au GAEC de la Vigne.**

Les enfants ont pu visiter la ferme, s'approcher des vaches, toucher le foin, voir les lapins, sous les explications de Christelle, agricultrice sur la ferme.



Préparation d'une soupe



Préparation d'une salade de fruits d'automne

Du 27 au 31 octobre **nous avons organisé une semaine de l'automne.** Nous avons réalisé plusieurs activités sur le thème de l'automne ; réalisation d'une soupe, d'une compote et une promenade en forêt.

Récemment, la crèche a investi dans une poussette six places, ce qui nous permet de partir plus facilement en promenade et de pouvoir aller un petit peu plus loin, en pleine nature : découvrir la verdure, sauter dans les feuilles, observer les animaux dans les champs.

Ces moments apportent un vrai bien-être, offrent un changement de cadre et nous donnent l'occasion de montrer aux enfants qu'il est possible de s'amuser avec des choses essentielles.



Puis nous allons régulièrement au parc pour permettre aux enfants de grimper, sauter, courir et se dépenser !

De plus, nous souhaitons développer davantage de liens avec le périscolaire.

Il y a quelques semaines il a préparé pour les enfants de la crèche une chasse au trésor aux abords de la structure et cela a beaucoup plu aux enfants !

Nous avons à cœur de créer du lien avec les familles dont nous accueillons les enfants, c'est pour cela que plusieurs fois par an nous organisons des moments festifs où les parents et les enfants sont invités à partager un goûter et des activités au sein de la structure.

+ d'infos : La structure se situe au 7 bis Place des Minimes. Vous pouvez nous contacter au 03 81 43 73 41 et par mail à l'adresse : sma.montlebon@hotmail.fr



LA CABANE AUX LOISIRS

ACCUEIL DE LOISIRS ET PÉRISCOLAIRE FAMILLES RURALES DE MONTLEBON

Le péricolaire Familles Rurales de Montlebon accueille 70 enfants matin et soir de 6h30 à 8h30 et de 16h15 à 18h30, 134 enfants le midi de 11h40 à 13h40 et les enfants de la classe UETED.

L'accueil de loisirs reçoit une quarantaine d'enfants de 6h30 à 18h30 les mercredis et pendant la moitié des vacances scolaires.

Comme l'année précédente, les inscriptions se font pour l'entièreté de l'année scolaire. Lorsqu'il n'y a plus de place, les inscriptions sont placées en liste d'attente. Les inscriptions et les désinscriptions se font toujours 48 h ouvrées avant la date concernée. Cette limite nous donne la possibilité d'inscrire des enfants depuis la liste d'attente lorsque des désinscriptions sont effectuées.

Depuis la rentrée, de nouveaux salariés intègrent la structure, notamment deux animatrices et un directeur, afin de compléter l'équipe d'animation et l'équipe de direction. Ainsi, il y a actuellement 14 salariés actifs pour les enfants et trois directeurs.

LES ACTIVITÉS PROPOSÉES

Durant toute l'année péricolaire, sur chaque temps d'accueil (matin, midi, soir), nos animateurs et animatrices proposent des activités variées en adéquation avec le projet pédagogique. Ces activités couvrent les domaines sportifs, créatifs, artistiques ou encore culinaires.



Cet été, les enfants ont expérimenté un mini-camp à Vuillafans, durant lequel ils ont fait une sortie spéléologie animée par un intervenant spécialisé, mais également une sortie à la piscine et une randonnée.

Au cours des vacances scolaires, les enfants ont également profité d'un château gonflable géant pendant une journée entière, et d'une sortie spéléologie dans la grotte du Faux Monnayeur.

À VENIR

Comme les années précédentes, un spectacle de Noël est en préparation par les enfants, avec l'aide de l'équipe d'animation, prévu pour le vendredi 19 décembre. D'autre part, nous avons la volonté de mettre en place différents projets en lien avec les acteurs s'articulant autour de l'enfant. Dans cette optique, nous souhaitons travailler en lien avec la crèche, mais également avec les parents.

+ d'infos : Vous pouvez nous rencontrer au 7bis place des Minimes 25500 Montlebon ou nous contacter au 03 55 33 03 78 ou par mail al.montlebon@famillesrurales.org

Relais Petite Enfance



Cette année, le Relais Petite Enfance (RPE) a mené de nombreux temps forts sur l'ensemble du territoire de la Communauté de communes du Val de Morteau.

Chaque mois, une dizaine d'assistantes maternelles s'est retrouvée lors des « soirées entre Nous, Nous », moments d'échanges et de préparation collective notamment autour de l'animation proposée à la Fête du Livre Jeunesse.

La seconde partie de l'année a été consacrée à la confection de tabliers à comptines, un outil ludique destiné à enrichir les animations du RPE et réutilisable dans les accueils à domicile.

Une soirée découverte a également été organisée chez « Ça joue », permettant aux professionnelles de tester différents jeux de société adaptés aux moins de 3 ans, dans une ambiance chaleureuse et conviviale.

Les animations hebdomadaires du jeudi rencontrent toujours un franc succès, avec en moyenne 25 enfants de moins de 3 ans présents à chaque séance. Cette année, elles ont été déclinées sur plusieurs semaines consécutives dans une même commune, autour des thématiques telles que le transvasement, la manipulation, l'éveil musical ou encore les histoires racontées sous différentes formes.

Un temps fort a marqué l'année : en partenariat avec le LAEP Les Ouistitis, une grande matinée festive a réuni près de 100 enfants, qu'ils soient accueillis chez des assistantes maternelles, en garde à domicile, en crèche ou venus avec leurs familles. Au programme : lectures avec la médiathèque de Morteau, tapis à comptines et à histoires, atelier de fabrication de maracas, et pour conclure, un moment musical animé par Éveil Musical avec Élyse.

Depuis septembre 2025, les animations ont également investi la salle communale de Montlebon, dont l'espace permet d'accueillir plus de 25 enfants et de proposer des séances animées par des intervenants extérieurs dans une salle attenante.

Une fois par mois, le RPE continue une animation itinérante sur l'ensemble du territoire : l'animation du « Mar-Jeu'di ».

Côté formation, un programme intitulé « 0 TMS » (Troubles Musculo-Squelettiques) a été proposé cette année afin d'accompagner les professionnelles dans la préservation de leur santé physique au travail. Quinze assistantes maternelles ont ainsi participé à cinq séances pratiques animées par deux kinésithérapeutes de Kiné Form'&Santé, avec une prise de conscience autour de la posture et des exercices adaptés. Ce programme a été financé à 30 % par la Caisse d'Allocations Familiales (CAF).



Autre moment fort de l'année : le samedi 11 octobre 2025, la 4^e édition de la Journée des Assistantes Maternelles et Gardes d'Enfants à Domicile a réuni 48 professionnelles autour d'ateliers créatifs et professionnalisants, dans une ambiance d'échanges et de valorisation du métier.

Le Relais Petite Enfance est avant tout un lieu d'information, d'accompagnement et d'écoute sur l'ensemble des modes d'accueil existants : assistants maternels, gardes d'enfants à domicile, crèches pour les enfants non scolarisés ainsi qu'accueils de loisirs et périscolaires pour les plus grands.

Itinérant sur tout le territoire du Val de Morteau, il propose des permanences dans plusieurs communes, dont les coordonnées et les lieux sont consultables sur le site :

www.relaisvaldemorteau.fr.



LES CONSCRITS 2025

Comme chaque année la commune est heureuse d'accueillir les conscrits pour un café brioche le 1^{er} janvier. Moins nombreux que la veille mais les plus assidus sont bien présents avec un grand sourire de lendemain de fête bien réussie !

Les itinérances du Centre Social

RETOUR SUR LE LAEP ITINÉRANT ET

<< LE TEMPS D'UN CAFÉ >>

Une année placée sous le signe du partage et de la convivialité !

Le LAEP : un espace pour jouer, échanger, et renforcer le rôle parental et lutter contre l'isolement.

Tout au long de l'année, le Lieu d'Accueil Enfants-Parents (LAEP) itinérant proposé par la MJC-Centre Social a fait escale dans votre commune. Gratuit et sans inscription, ce lieu est ouvert aux enfants jusqu'à 6 ans, accompagnés d'un parent, d'un grand-parent ou d'un adulte référent.

Deux professionnelles accueillent les familles avec bienveillance :

- M^{me} Angélique Charnay, référente familles et coordinatrice social à la MJC de Morteau ;
- M^{me} Emmanuelle Mougenot, responsable de la ludothèque de Villers-le-Lac.

La ludothèque propose, un espace de jeux riche et évolutif à chaque séance, avec des thématiques différentes pour éveiller la curiosité des petits et favoriser le jeu libre ainsi que les liens familiaux.

Les familles sont invitées à profiter :

- D'un moment de jeux partagés
 - D'un espace d'écoute et d'échanges
 - Et d'un petit café ou thé dans un cadre convivial
- Un lieu de socialisation, qui permet à chacun de tisser des liens et de partager des moments de répit pour petits et grands.



LE PROGRAMME 2025-2026 :

LES OUISTITIS REVIENNENT !

Les prochaines dates de passage

- Mardi 20 janvier 2026
- Mardi 24 mars 2026
- Mardi 26 mai 2026
- Lieu : Mairie (1^{er} étage à droite)
- Horaires : de 9 h à 11 h hors vacances scolaires

LE TEMPS D'UN CAFÉ



Un lundi pour se rencontrer

Proposé un lundi par mois dans les communes du Val de Morteau, « Le Temps d'un Café » a également fait escale à Montlebon. Ouvert à tous, gratuit et sans inscription, ce rendez-vous est un temps d'échange informel, où l'on prend le temps... de se parler.

Son principe est simple :

- Se retrouver autour d'une boisson chaude
- Discuter librement, jouer à des jeux de société
- Créer du lien, en toute simplicité
- Prochaine rencontre : Lundi 2 février 2026 de 10 h à 11 h 30 (mairie 1^{er} étage à droite)

Prendre le temps de se rencontrer, d'échanger, dans la convivialité autour d'une boisson chaude



Calendrier 2025/2026 de 10h à 11h30		
Jour	Commune	Salle
08/09/2025	Morteau	MJC-Centre Social
06/10/2025	Le Béleu	Bât. Ste Agnès (15 rue de la Trinité)
03/11/2025	Villers-Le-Lac	Salle du club loisirs (1 place Barthélemy)
01/12/2025	Les Gras	Mairie (salle du temps libre)
05/01/2026	Les Combes	Mairie (salle du conseil)
02/02/2026	Montlebon	Mairie (salle du jardin 1 ^{er} étage)
02/03/2026	Les Fins	Résidence Les Balcons du Val (10 Rue du Calvaire)
07/04/2026	GrandCombe Châtelet	Salle Rossignier (à côté de la mjc-le-croix)
04/05/2026	Morteau	Ehpad Paul Nappes (salle du restaurant à l'autonomie)
01/06/2026	Les Fins	Résidence Les Balcons du Val (10 Rue du Calvaire)



Les Mardis des Ouititis		Calendrier 2025/2026	
JOUR	COMMUNE	JOUR	COMMUNE
05/09	LES GRAS	24/09	LES FINS
09/09	MONTLEBON	04/10	LES COMBES
14/09	LE KIEU	10/10	VILLERS LE LAC
22/09	GRAND COMBE CHÂTELET	17/10	LES GRAS
30/09	LES FINS	31/10	MONTLEBON
07/10	LES COMBES	31/10	LE KIEU
14/10	VILLERS LE LAC	21/11	GRAND COMBE CHÂTELET
21/10	LES GRAS	28/11	LES FINS
18/11	MONTLEBON	05/12	LES COMBES
22/11	LE KIEU	12/12	VILLERS LE LAC
02/12	GRAND COMBE CHÂTELET	19/12	LES GRAS
09/12	LES FINS	24/12	MONTLEBON
16/12	LES COMBES	01/01	LE KIEU
04/01	VILLERS LE LAC	09/01	GRAND COMBE CHÂTELET
11/01	LES GRAS	16/01	LES FINS
20/01	MONTLEBON	23/01	LES COMBES
27/01	LE KIEU	30/01	VILLERS LE LAC
03/02	GRAND COMBE CHÂTELET		

La force de Montlebon réside dans ces instants où la population se retrouve.

Fête des mères, repas des aînés, illumination du sapin de Noël, commémorations du 8 mai et 11 novembre aux côtés de nos anciens combattants... Ces temps forts font battre le cœur du village et donnent tout son sens au Vivre Ensemble.

Illumination du sapin de Noël, une soirée lumineuse au cœur de Montlebon



Comme chaque année depuis 2021, Montlebon s'est réunie pour célébrer l'illumination tant attendue du sapin de Noël, un moment convivial qui marque le début des festivités hivernales. Une fois encore, la soirée a remporté un vif succès, rassemblant petits et grands autour d'un véritable esprit de fête.

La neige, tombée dans la semaine, a ajouté la touche finale ravissant les enfants autant que les adultes. Les familles se sont retrouvées sur la place des Minimes, pour voir le grand sapin s'illuminer.

Au pied de celui-ci, l'Harmonie de Montlebon a offert un moment musical chaleureux. Ses mélodies ont

accompagné l'allumage des guirlandes lumineuses et enveloppé la soirée d'une ambiance festive.

Les effluves gourmandes ont, elles aussi, fait partie du bonheur collectif : odeur sucrée des crêpes, arôme réconfortant du vin chaud, parfum irrésistible de fromage fondu... Les associations de Montlebon ont encore une fois répondu présentes pour régaler le public.

Les stands n'ont pas désempé, les familles et amis des Belmontois sont venus en nombre profiter de ce moment partagé.

Un grand merci aux bénévoles, aux musiciens et à toutes celles et ceux qui participent chaque année à faire de cette soirée un moment incontournable de notre commune.

Rendez-vous l'an prochain pour écrire ensemble une nouvelle page lumineuse de notre village !



Repas des aînés

La municipalité de Montlebon a invité les aînés du village à un moment de partage et de convivialité, autour d'un repas délicieux concocté par Sylvain Julliard de l'Affûteur de crocs.

Les Élus et les membres du CCAS ont assuré le service et l'intendance. François Millot et Christian Rognon ont agrémenté cette journée par des intermèdes musicaux.

Les doyennes et doyens de l'assemblée ont été honorés : M^{me} Ghislaine Laroche (98 ans), M^{me} Marie-Louise Clerc (97 ans), M^{me} Hélène Reuille (92 ans) et M. Bernard Drezet (94 ans).

Cette journée fut riche en discussions, rires et évocations de bons souvenirs. Nous leur donnons rendez-vous l'an prochain.

Les aînés de 80 ans et plus, empêchés ou retenus par la maladie reçoivent, quant à eux, un bon d'achat à utiliser dans les commerces locaux.

MÉMO TRI



✓ En vrac, sans sac

✓ Emballages vidés

✓ Inutile de laver

✓ Ne pas imbriquer

EMBALLAGES EN PLASTIQUE



Sacs, sachets, films



Borquettes



Pots, tubes



Bouteilles & Jacons

EMBALLAGES EN MÉTAL



Bouteilles • Aérosols alimentaires / d'hygiène • Conserves • Canettes



Cartonnets • Briques alimentaires



Journaux, publicités, enveloppes...

EMBALLAGES EN CARTON

TOUS LES PAPIERS



✓ En sac

OBJETS en plastique



Emballages bois



Lingettes • Couches



Restes alimentaires (à composter si possible)



Litière d'animaux



Bouteilles

Pots, bocaux

✓ Contenant vide

✓ Sans bouchon



✓ MÊME USÉS !

✓ En sac de 30L max

✓ Articles secs et lavés

✗ Articles souillés (pierre, grisaille...)



Textiles, linges

Chaussures

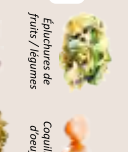
Maroquinerie



✓ Viande, poisson, fruits & légumes...

✓ En maison individuelle équipée d'un composteur sur www.prcv.fr

✗ Marc de café, sachets de thé



Épluchures de fruits / légumes

Couilles d'œufs

Déchets verts



Ce nouvel équipement porté par 3 collectivités s'articule autour des activités suivantes :

Recyclerie - Matériauthèque

Magasin ouvert à tous et dédié aux objets de seconde main et aux matériaux de construction de réemploi.

Comptoir de dépôt pour faire des dons. Tri, nettoyage et remise en état sur place.

Café réparation

Lieu dans lequel on peut apprendre à réparer ses objets du quotidien pour éviter le gaspillage et partager des savoir-faires.

Espaces d'exposition

Nouvelle déchèterie

Déchèterie semi-couverte, sécurisée et permettant un tri optimum. Plateforme de broyage des végétaux.



L'atelier du Bélieu est issu de la mobilisation citoyenne, cette association a pour mission de piloter la future recyclerie-matériauthèque et de coordonner les différentes activités et acteurs présents dans le bâtiment autour du réemploi.

Suivez l'avancement du chantier du Bélieu, les dernières actualités sur la matériaux, de la future recyclerie et l'Atelier du Bélieu sur : www.reemploi-morteau-russey.fr

Contacts :

Pour toute question relative à la déchèterie : Service déchets CCVM au 03 81 68 56 82

Pour toute question relative au tri : Préval Haut-Doubs au 06 14 56 98 96



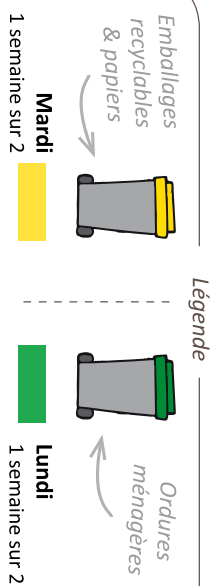
Planning de collecte

2026

Pensez à sortir vos bacs
la veille au soir



Grand'Combe Châteleu • Montlebon



Janvier	Février	Mars	Avril	Mai	Juin	Juillet	Août	Septembre	Octobre	Novembre	Décembre
1 J 2 V 3 S 4 D 5 L 6 M 7 M 8 J 9 V 10 S 11 D 12 L 13 M 14 M 15 J 16 V 17 S 18 D 19 L 20 M 21 M 22 J 23 V 24 S 25 D 26 L 27 M 28 M 29 J 30 V 31 S	1 D 2 L 3 M 4 M 5 J 6 V 7 S 8 D 9 L 10 M 11 M 12 J 13 V 14 S 15 D 16 L 17 M 18 M 19 J 20 V 21 S 22 D 23 L 24 M 25 M 26 J 27 V 28 S	1 D 2 L 3 M 4 M 5 J 6 V 7 S 8 D 9 L 10 M 11 M 12 J 13 V 14 S 15 D 16 L 17 M 18 M 19 J 20 V 21 S 22 D 23 L 24 M 25 M 26 J 27 V 28 S 29 D 30 L 31 M	1 M 2 J 3 V 4 S 5 D 6 L 7 M 8 M 9 J 10 V 11 S 12 D 13 L 14 M 15 M 16 J 17 V 18 S 19 D 20 L 21 M 22 M 23 J 24 V 25 S 26 D 27 L 28 M 29 M 30 J	1 V 2 S 3 D 4 L 5 M 6 M 7 J 8 V 9 S 10 D 11 L 12 M 13 M 14 J 15 V 16 S 17 D 18 L 19 M 20 M 21 J 22 V 23 S 24 D 25 L 26 M 27 M 28 J 29 V 30 S 31 D	1 L 2 M 3 M 4 J 5 V 6 S 7 D 8 L 9 M 10 M 11 J 12 V 13 S 14 D 15 L 16 M 17 M 18 J 19 V 20 S 21 D 22 L 23 M 24 M 25 J 26 V 27 S 28 D 29 L 30 M	1 M 2 J 3 V 4 S 5 D 6 L 7 M 8 M 9 J 10 V 11 S 12 D 13 L 14 M 15 M 16 J 17 V 18 S 19 D 20 L 21 M 22 M 23 J 24 V 25 S 26 D 27 L 28 M 29 M 30 J 31 V	1 S 2 D 3 L 4 M 5 M 6 J 7 V 8 S 9 D 10 L 11 M 12 M 13 J 14 V 15 S 16 D 17 L 18 M 19 M 20 J 21 V 22 S 23 D 24 L 25 M 26 M 27 J 28 V 29 S 30 D 31 L	1 M 2 M 3 J 4 V 5 S 6 D 7 L 8 M 9 M 10 J 11 V 12 S 13 D 14 L 15 M 16 M 17 J 18 V 19 S 20 D 21 L 22 M 23 M 24 J 25 V 26 S 27 D 28 L 29 M 30 M	1 J 2 V 3 S 4 D 5 L 6 M 7 M 8 J 9 V 10 S 11 D 12 L 13 M 14 M 15 J 16 V 17 S 18 D 19 L 20 M 21 M 22 J 23 V 24 S 25 D 26 L 27 M 28 M 29 J 30 V 31 S	1 D 2 L 3 M 4 M 5 J 6 V 7 S 8 D 9 L 10 M 11 M 12 J 13 V 14 S 15 D 16 L 17 M 18 M 19 J 20 V 21 S 22 D 23 L 24 M 25 M 26 J 27 V 28 S 29 D 30 L	1 M 2 M 3 J 4 V 5 S 6 D 7 L 8 M 9 M 10 J 11 V 12 S 13 D 14 L 15 M 16 M 17 J 18 V 19 S 20 D 21 L 22 M 23 M 24 J 25 V 26 S 27 D 28 L 29 M 30 M 31 J



FÊTE DES MÈRES

Le 23 mai 2025, la commune a eu le plaisir de célébrer la fête des mères lors d'un moment convivial qui a rassemblé 165 mamans. Cette rencontre, placée sous le signe de la convivialité et de la reconnaissance, a permis de mettre à l'honneur toutes les mères de la commune.

Les participantes ont été accueillies et servies par un ensemble de conseillers municipaux, mobilisés pour faire de cet événement un temps chaleureux et attentionné. Leur présence et leur engagement ont largement contribué à la réussite de cette belle rencontre.

Comme le veut la tradition, un bouquet de fleurs a été remis à la plus jeune maman, Julia Jacquot – 29 ans ainsi qu'à la maman la plus âgée, Marie-Louise CLERC – 97 ans, symboles de la transmission et des générations qui font vivre notre commune.

La municipalité remercie sincèrement toutes les mamans présentes pour leur participation, ainsi que les élus et les bénévoles qui ont œuvré à l'organisation de ce moment apprécié de tous. Une belle parenthèse de partage, fidèle à l'esprit de proximité et de convivialité qui anime notre vie communale.



Vide grenier du 1^{er} mai

Lors de la foire du 1^{er} mai, le comité d'animation et les associations de Montlebon organisent traditionnellement un vide grenier sur la place de l'école. Nos marchands d'un jour étaient bien présents pour faire vivre une seconde vie à leurs objets ou vêtements.

Ainsi l'année prochaine si vous souhaitez faire un peu de vide dans vos logements, n'hésitez pas à nous rejoindre, les inscriptions sont vers le 15 avril.



MONTLEBON

1^{er} MAI 2025



Pourquoi pas...
.....y venir par la voie douce ?

FOIRE ET



commerçants non sédentaires

VIDE-GRENIER



Contact vide-grenier :
06 17 03 05 24 (par SMS)

Vide-grenier partiellement abrité
sous le préau des écoles si pluie



Buvette
Café croissants à partir de 7h
Petite restauration : sandwiches, chouros...
Repas jambon-frites à la salle des fêtes
servi à partir de 11h30 (vente tickets à partir de 10h)

Organisation : Comité d'animation et associations de Montlebon

UNION NATIONALE DES COMBATTANTS DU DOUBS

Section de Montlebon

La section de Montlebon de l'Union des Anciens Combattants a tenu son assemblée générale le 22 février 2025 sous la présidence de M. Robert Duchet, en présence de M^{me} le Maire de la commune.

Quatre nouveaux adhérents sont venus grossir les effectifs de la section : Catherine Rognon (maire), Bernard Piccolo, Didier Reuille et Claude Bobillier. Ils ont été vivement remerciés par le Président pour leur engagement au sein de notre association qui compte désormais 40 adhérents.

Nous renouvelons notre appel à toutes les bonnes volontés qui voudront bien rejoindre nos rangs.

Suivant l'engagement pris par Mme le Maire qui répondait au souci exprimé lors de cette assemblée de valoriser notre Monument aux Morts, celui-ci s'est vu doté cet été de deux bacs de fleurs et d'un mât pour le drapeau.

Le 20 mars s'est tenue dans notre commune l'assemblée générale des Médaillés Militaires du Val de Morteau. Une importante délégation de notre section a tenu à participer à la cérémonie de dépôt de gerbe devant notre monument qui clôturait cette assemblée.



Le 25 mai deux membres de notre section (Joseph Mairot et Jean-Louis Pontarlier) ont participé à l'assemblée générale de l'UNC du Doubs à Amancey.

Le 8 mai s'est tenue la traditionnelle cérémonie devant notre monument suivie de l'apéritif offert par la municipalité et du repas pris au restaurant « Au cœur des faims ».

Le 11 novembre nous avons eu la joie de retrouver les enfants des écoles qui sont venus participer à notre cérémonie.

AVIS DE RECHERCHE

Un projet de réaliser un « trombinoscope » de nos concitoyens figurant sur le monument aux morts de Montlebon est ouvert.

Nous recherchons leurs photos ainsi qu'un peu de leur histoire.

Si vous avez des photos ou encore un petit bout de leur histoire, n'hésitez pas à passer en Mairie.

Pères en fête

Le 18 octobre a eu lieu la deuxième édition de Pères en fête, une soirée entre hommes permettant aux pères du village de se retrouver pour un moment convivial.

Comme l'année précédente, ce moment permet aux différentes générations du village de se retrouver et aux nouveaux arrivants de faire connaissance.

Vu les retours positifs, il y a de fortes chances que cette soirée s'inscrive dans la durée.

Un petit groupe se réunit deux ou trois fois dans l'année pour préparer l'évènement, si vous souhaitez vous impliquer dans l'organisation n'hésitez pas à nous contacter.

Amicalement, l'équipe de Pères en fête.



État civil 2025



Ambroise né à Montlebon



MARIAGES

14 mariages
dont 2 sont d'accord de paraître

Maia **Maxime et Clémence** 17/05/2025
Maille **Gaël et Angélique** 12/07/2025



NAISSANCES

30 naissances
dont 9 sont d'accord de paraître

Apolline Vieille 05/01/2025
Ambroise Schoepfer 24/02/2025
Maé Creusy 08/05/2025
Ysée Bailly 11/05/2025
Louison Lefebvre 31/07/2025
Solène Dallemagne 09/08/2025
Thelma Rossignol 15/08/2025
Charly Baverel 29/09/2025
Maylone Velcin 02/10/2025



DÉCÈS

Jean-Claude Clergeot 19/12/2024
Thierry Courgey 07/03/2025
Claude Baverel 08/04/2025
Martine Colard 13/04/2025
Rolande Mouchart 09/05/2025
Tony Adenot 05/06/2025
Suzanne Drezet 14/07/2025
Claire Bobillier-Chaumon 23/09/2025
Michel Jaroszyk 28/10/2025
Ginette Zilio 06/11/2025

SPORTS & ASSOCIATIONS

Avec 42 associations actives, Montlebon peut compter sur un tissu associatif riche et engagé. Sport, musique, théâtre, jardin, solidarité... cette diversité fait vibrer le village et crée du lien tout au long de l'année, grâce à l'énergie de nombreux bénévoles. La moitié d'entre elles ont partagé leurs actions dans ces pages, témoignant de leur richesse et de leur vitalité.

COMMISSION

SPORTS ET ASSOCIATIONS

BILAN DE LA MANDATURE

En cette fin de mandat et de transition, la commission Sports et Associations souhaite vous présenter un bilan de ces six années.

En tout premier lieu, ce mandat à malheureusement commencé par la pandémie du Covid qui fut très pénalisante pour nos diverses associations belmontoises. Aucune activité, pas de recette, perte des contacts. Période très difficile pour nos associations avec de nombreuses pertes de sociétaires et bénévoles.

La finalisation du terrain multisport et la mise en place des clôtures sur les stades furent réalisées.

Par la suite, un **forum des associations** fut organisé en septembre 2022 afin de recréer de la dynamique et faire connaître nos associations au sein du village.

L'organisation de l'illumination du sapin de Noël a permis à nos associations de se mettre en valeur et d'occasionner une bonne soirée de convivialité auprès des Belmontois / Belmontoises. C'est devenu un événement incontournable de chaque fin d'année.

Des équipements furent ajoutés vers le terrain multisport, mise en place de supports vélo à divers endroits, un agrandissement du terrain de pétanque, la mise en place au stade du système E-Boo permettant l'intervention des hélicoptères de secours de jour comme de nuit et l'amélioration et la mise en place de certains équipements ou locaux associatifs. Une aide financière fut validée afin de pérenniser le club du judo.

RÉPERCUSSIONS DE LA TEMPÊTE DE 2023

Un nouvel événement exceptionnel est venu totalement perturber notre commune, la tempête de juillet 2023 qui a endommagé de nombreuses habitations, des bâtiments communaux et des équipements sportifs.

À ce jour, nous finalisons seulement la remise en état des équipements. De plus les assurances n'ayant pas repris la totalité des coûts des réparations nous avons dû budgéter des coûts importants et imprévus. À ce sujet nous tenons à remercier sincèrement la municipalité de Morteau qui, suite à notre demande, nous a aidé à financer les réparations à raison de 50% des dégâts sur les deux terrains de foot que partage le club de Morteau-Montlebon. Un beau geste de solidarité.

RENCONTRE AVEC LES ASSOCIATIONS

Tous les deux ans, la commission rencontre les associations utilisant des équipements communaux afin de faire un état des lieux des installations, prévoir des réparations ou adaptations, améliorations. Ceci se fait en collaboration avec la commission bâtiment afin de valider, budgéter et organiser les travaux. Ceci permet de pérenniser nos équipements, faire des économies d'énergie et répondre dans la mesure du possible aux nouveaux besoins de nos associations. Ce concept fonctionne bien et doit être poursuivi.

La commune a participé aux financements de nouveaux costumes pour les jeunes musiciens et a aidé les amis des Fontenottes au financement de leur chalet pour randonneur. Cette liste n'est pas exhaustive !

Les services municipaux et le secrétariat sont aussi mis à disposition pour apporter leurs aides lors de l'organisation des événements des associations sur la commune.

Avec son tissu associatif riche de plus de 40 associations, notre commune a la chance, malgré ces dernières années difficiles, d'avoir des associations dynamiques qui proposent à nos concitoyens des activités et événements durant toute l'année. Nous ne pouvons que les encourager à continuer et essayer de les aider.

L'ensemble des membres de la commission Sports et Associations souhaite longue vie à toutes nos associations et une pleine réussite pour leurs activités et leurs événements à venir.

Belmonriders : une belle aventure qui démarre à Montlebon !

Cette année 2025 marque la création de notre association Belmonriders.

À l'origine, nous sommes un groupe de jeunes habitués à pratiquer le VTT dans les forêts de Montlebon depuis plusieurs années. Avec le temps, cette activité est devenue bien plus qu'un simple loisir : un moyen de partager, de progresser ensemble et de créer une vraie dynamique locale.

C'est donc tout naturellement que nous avons choisi d'officialiser cette passion en fondant l'association, afin de la rendre accessible à tous ceux qui souhaitent découvrir ou pratiquer le VTT dans un cadre convivial.

Notre objectif est clair : promouvoir le VTT comme activité sportive de plein air, tout en cultivant un esprit d'entraide, de partage et de bonne humeur. Dans notre association, l'important n'est pas le niveau mais l'envie de participer et d'apprendre.

Le 8 juin, la Belmont Party 2 a largement dépassé nos attentes, en rassemblant plus de 350 participants lors d'une journée sportive et festive. Ce succès nous a véritablement conforté dans l'idée de relancer des événements fédérateurs pour le village et de continuer à faire vivre Montlebon autour de la convivialité.



Nous disposons également d'une piste de VTT, située sur la route direction Derrière le Mont, réservée à nos adhérents, qui peuvent venir s'y entraîner tout au long de l'année.

Nous préparons déjà la Belmont Party 3, prévue le 24 mai 2026, avec un nouveau format encore plus ambitieux : des shows VTT spectaculaires en journée et une soirée musicale avec DJ pour prolonger la fête jusqu'au bout de la nuit !

Nous tenons à adresser un grand merci à la mairie, au comité des fêtes, aux bénévoles et à nos sponsors pour leur confiance et leur soutien dans cette belle aventure qui ne fait que commencer.

Maël Guinchard, président de l'association Belmonriders

+ d'infos : Réseaux sociaux : @belmonriders - belmonriders.of@gmail.com



Le judo à Montlebon

Depuis le lundi 8 septembre, les cours de judo ont repris sur les tatamis du dojo situé au-dessus de la salle Saint-Louis. Chaque lundi soir, petits et grands sont encadrés par Adrien Dornier, entraîneur professionnel diplômé d'État.

Les enfants âgés de 4 à 12 ans s'entraînent les lundis entre 16 h 45 et 19 h 45, répartis en trois groupes selon leur niveau. Les séances sont adaptées à l'âge de chacun : jeux ludiques pour les plus jeunes et apprentissage un peu plus technique pour les plus grands.

Cette année encore, les enfants des 2^e et 3^e groupes ont la possibilité de participer à une séance supplémentaire le mercredi, aux mêmes horaires. Les ados/adultes, quant à eux, se retrouvent le mercredi dès 20 h pour une séance d'une heure trente.. Celle-ci débute par un temps de renforcement musculaire, suivi d'un entraînement technique de judo. Ce groupe est mixte et nous avons l'envie d'accueillir de nouveaux venus, les débutants sont les bienvenus dans ce groupe. Dans une ambiance conviviale, anciens licenciés comme nouveaux prennent plaisir à progresser dans la maîtrise du combat, le respect et la discipline.

Le judo, bien plus qu'un sport, transmet des valeurs fortes et bénéfiques à tous. Nous mettons tout en œuvre pour faire vivre cette belle discipline, présente à Montlebon depuis de nombreuses années, grâce au soutien de la commune et à l'engagement des bénévoles. Cependant, nous restons toujours en situation précaire en quantité de bénévoles. N'hésitez pas à nous rejoindre autant pour pratiquer ou juste pour accorder quelques moments de votre temps en tant que volontaires lors de nos événements.



DATES À RETENIR

► Pour nous soutenir voici nos futurs événements, venez nombreux apporter votre contribution :

→ Compétition interclub le **dimanche 1^{er} février 2026** au gymnase Léon Sur à Morteau. Venez encourager nos judokas !

Défi de la Boucle

autour de Besançon

Montlebon brille sur les défis de la Boucle autour de Besançon.

Quatre étapes les mercredis soir, pour 10 kilomètres bien vallonnés, avec un plateau de coureurs très relevé. Et Montlebon monopolise les bons résultats :

- Hugo Gachod atomise les quatre étapes et remporte le classement général haut la main. Quelle mobylette !
- Liv Chevènement remporte le classement de la meilleure jeune sur les quatre étapes.
- Vincent Busch remporte deux étapes et termine deux fois deuxième, donc il remporte le classement général des masters 3 et plus (+ de 49 ans).
- Sans compter les très belles courses d'Antoine Billod et Mathilde Busch.

MONTLEBON, VILLAGE DE CHAMPIONS !!



A.G.D.M

Notre association vous propose deux rendez-vous :

- Le mercredi matin de 11 h à 12 h à la salle des fêtes de Montlebon, une **séance mixte** axée sur des activités faisant travailler l'équilibre, la proprioception, la coordination, la souplesse, et le renforcement musculaire.
- Le jeudi soir **une heure de fitness** à la salle des fêtes également, de 20h à 21h où l'on se retrouve pour effectuer diverses activités sportives comme du renforcement musculaire, du step, du cardio training, des abdos entre autres.

Chaque séance débute par un échauffement et se termine par des assouplissements et étirements afin d'éviter les courbatures du surlendemain.

Que vous cherchiez à améliorer votre souplesse ou vous défouler en musique, vous trouverez à vous faire plaisir à votre rythme et en fonction de vos capacités.

Venez essayer gratuitement les deux premières séances, les inscriptions sont ouvertes tout au long de l'année.

Venez donc nous retrouver !

Notre monitrice Manon, sera heureuse de vous accueillir et de vous faire partager sa motivation et son dynamisme communicatif.

+ d'infos : Retrouvez-nous sur Gym montlebon ou par téléphone au 06 32 31 51 69





Football-club

Le comité directeur du Football-club Morteau Montlebon vous souhaite une belle et heureuse année 2026 et de la réussite dans vos entreprises, quelles qu'elles soient.

Départ de Sébastien Mazzotti

Juin 2025, cela faisait dix ans que notre éducateur Sébastien Mazzotti entraînait notre équipe, et comme il avait dit en 2015 qu'il ferait 10 ans, nous y voilà !

Merci à lui et à ses adjoints, conjoints, Lulu Tournier, Kévin Cartier (retourné à Saint Vit), Richard Betschen fidèle intendant, pour leurs investissements. Jean-Pierre Mazzoleni raccroche les crampons après sa 60^e licence !! Dix saisons, dont cinq en championnat de national 3, deux titres de champion de Régional 1, un palmarès unique dans les annales du club.

La tâche de notre entraîneur Gaétan RECEVEUR n'est pas insurmontable, il a toute notre confiance et soutien dans ses actions. Il s'est entouré de Kévin FRAICHOT, ancien gardien des années N3 comme adjoint, et Max DUBI comme intendant qui a pris tout de suite son rôle à cœur.

Le début de saison est convenable car le niveau est relevé et les adversaires rompus aux joutes sportives intenses !!

Notre équipe réserve est championne de Régionale 3 et retrouve la Régionale 2 où le niveau est très intéressant. Les protégés de Benjamin Goujon, la Guiche et Yannick Clergeot ont bien démarré la saison et ont les moyens, avec leur très jeune équipe, de bien faire, nous leur faisons confiance.

Notre équipe 3 est redescendue en Départementale 2 et joue des « derbys » toutes les semaines. Les protégés d'Olivier Kose et de Bollet devront essayer d'être à la hauteur afin de retrouver le niveau supérieur.

Notre équipe senior féminine a repris le championnat en Départemental 1 et joue contre des voisins mais aussi des clubs de Haute-Saône et TB. Coco Marguet a succédé à

Franck Pugin aux commandes de l'équipe, assisté de Steph Rognon qui connaît bien la maison.

Le football féminin se développe bien, 53 licenciées au club début novembre 2024 ; nos éducatrices et éducateurs assistés de jeunes joueuses et parents épaulent toute cette jeunesse prometteuse.

Nos équipes de jeunes évoluent en championnat de District Doubs/Territoire et y font bonne figure, plus de vingt équipes représentent Montlebon sur les terrains, en matchs ou en plateaux pour les plus petits. L'effectif début novembre est de 360 licenciés.

17 éducateurs diplômés sont chargés de l'éducation footballistique de nos, vos, enfants adeptes du ballon rond et ils remplissent le mieux possible leur mission.

Joris Rollet est au club en stage, il est titulaire d'une licence technique et chapeaute les catégories du football animation et se démène pour le bien du club.

Nous n'avons toujours pas le nombre nécessaire de cinq arbitres pour nos obligations dont 3 trois majeurs. Timéo Bettinelli, Dylan Faivre, Gustavo Mateus da Silva Rocha, Armand Mazzoleni, Manon Paris et Noah Philippon nos jeunes et très jeunes arbitres représentent fièrement et surtout avec compétence, le FCMM sur les terrains francs-comtois, MERCI à eux. Je réitère, au nom du FCMM mon appel aux bonnes volontés dans cet exercice qui, je le conçois, n'est pas assez valorisé, alors que l'arbitre fait partie du jeu.

Notre référent en arbitrage Jules Dornier se démène pour dénicher ces arbitres qui sont cruciaux pour le club.

Concernant les installations sportives, le stade synthétique a bénéficié du renouvellement décennal, eh oui, dix ans ! Néanmoins il a été déclassé car l'éclairage est désormais insuffisant, il reste disponible et accessible pour les rencontres de repli de notre équipe fanion et autres rencontres d'équipes du club.

Les éclairages ont été vérifiés et réparés, merci Albert et Thierry des services installations sportives de la ligue.



polos, bonnets etc, mis en valeur par des jeunes pousses du club entre autres, et vous pouvez accéder au site sur boutiquefcmm.fr
Je remercie, au nom du club, la municipalité, ses élus qui terminent cette année 2026 leur(s) mandat(s) et employés sur qui nous pouvons compter réactivement et efficacement.

Merci à Landry Hirschy, le conseil municipal, Alex Mazzotti, Bertrand Journot pour leur efficacité lors du diagnostic et remplacement des projecteurs défectueux durant deux matinées. Il n'est pas utopique de songer au remplacement des éclairages traditionnels par des LED, par les temps qui courent...

Notre association a été présente à l'opération MONTLEBEAU. Nous avons participé à la soirée d'illumination du sapin de Noël orchestrée par la commune, ainsi qu'à la foire du 1er mai, comme toutes les associations du village.

Notre boutique du club fonctionne toujours parfaitement, commandes, approvisionnements, répartitions, dotations occupent notre responsable boutique et ses aidant(e)s. Vous pouvez y retrouver les produits du club, maillots équipe première, sweats et le fameux sweat rose qui fait fureur,

Merci aussi à nos sponsors et soutiens qui nous permettent de boucler un budget à la hauteur de nos objectifs et ambitions raisonnables et censés.

Un merci enfin, aux bénévoles qui donnent de leur temps à l'association, ainsi qu'aux personnes qui nous soutiennent de près au stade ou de loin sur les réseaux !

Une pensée à ceux qui sont dans la difficulté, les soucis de santé et les passionnés de football belmontois disparus. Vous savez où me joindre si vous souhaitez rejoindre le club, n'hésitez pas !!

Patrice Mazzotti, Secrétaire général du FCM Montlebon
06 73 57 28 16

+ d'infos : morteaumontlebon.fc@lbfcc-foot.fr

Créateurs de liens,

L'association par le passé était orientée essentiellement sur la sensibilisation autour des violences sexuelles. Depuis 2023, elle a souhaité mettre en place des ateliers sur le consentement, concept qui touche tous les domaines de la vie ; ainsi que s'ouvrir à toutes personnes désireuses d'œuvrer pour son mieux être.

Ainsi sont nés les ateliers « La relation à soi et aux autres ».

Des thèmes divers et variés sont choisis par le groupe, tels que « ma place », « recevoir un non », « ma relation à la mort »...

Ces rencontres ont lieu quatre à cinq fois par an, le samedi de 9 h à 12 h à la salle des Jardins. Elles sont en prix libre, seule l'adhésion annuelle à l'association de 5 euros est demandée.

Voici le témoignage d'une participante :

« Plusieurs ateliers intitulés « Relations avec moi-même » sont organisés au sein de l'association Créateurs de liens.

Ces rencontres, ouvertes à toutes et tous, ont lieu plusieurs fois dans l'année à Montlebon et sont animées par Pascale.

Elles abordent des thèmes variés tels que la confiance en soi, le consentement ou encore la bienveillance.

Ce sont des moments conviviaux, où la parole est libre : chacun peut s'exprimer s'il le souhaite, écouter, échanger... Ces ateliers offrent une véritable opportunité de réflexion personnelle, d'ouverture à la diversité des points de vue, et de partage dans un cadre simple et respectueux. »

**Les dates de début 2026 sont les suivantes :
7 février, 28 mars et 4 juillet.**

Pour de plus amples renseignements, vous êtes invités à contacter l'association au 06 84 23 68 13.

L'équipe de Créateurs de liens



LE CLUB DE PÉTANQUE

Le club de pétanque de Montlebon compte actuellement 93 personnes : 37 licenciés et 56 membres, Le comité de dix membres est présidé par Christian Devillers.

Les licenciés participent aux championnats officiels du Comité Départemental du Doubs. Le club organise, comme chaque saison, la traditionnelle rencontre « coupe NAPO » qui s'est déroulée le 13 septembre et a remporté un franc succès.

Des tournois mensuels en interne sont proposés à tous (licenciés et membres), pour une journée détente.

Une journée « nettoyage » permet l'entretien des installations et l'élagage des haies.

L'intérieur du boulodrome a été remis à niveau et recouvert d'un nouveau gravillonnage.

► Le Club participe aux animations de la commune : **foire** du 1^{er} mai, **illuminations** du sapin de Noël, opération « Brioches », et cette année le **festi'val de la Morteau**.

► Le Club organise, c'est nouveau, un **loto** qui a eu lieu le 26 octobre, et le traditionnel « moules frites » programmé le 8 novembre 2025.



APPAT

Une année 2025 pleine d'énergie, cap sur 2026 !

L'année 2025 a été riche en moments de partage pour l'Association Pour le Partage Avec Tous (APPAT) !

En mars, la marche aux flambeaux et la fondue géante ont réchauffé les coeurs dans une ambiance pleine d'énergie et de bonne humeur. Puis, place à la 1^{re} édition des Olympiades belmontoises en septembre, où des équipes se sont affrontées sur des épreuves sportives et intellectuelles dans un esprit de défi, de rires et de convivialité.

Pour 2026, nous espérons le grand retour d'un événement cher à tous : la Descente d'Alpage !

Beaucoup l'attendent avec impatience et pour que la fête soit belle, nous avons besoin de personnes enthousiastes et motivées pour nous aider à remettre sur pied ce moment incontournable qui met à l'honneur nos magnifiques vaches et notre tradition villageoise.

C'est pourquoi nous vous invitons tous à participer à **l'assemblée générale / réunion publique de la descente d'Alpage le 16 janvier 2026 à la salle des jardins de la mairie de Montlebon !**

L'APPAT tient à remercier chaleureusement tous les bénévoles pour leur investissement tout au long de l'année. Votre aide sera toujours la bienvenue !



L'ENSEMBLE GALITZINE

L'ensemble Galitzine propose des concerts de musique de chambre, des stages musicaux et des événements culturels dans le Haut-Doubs.

- **Concerts :** Ils organisent des concerts gratuits dans les communes du Val de Morteau, avec des œuvres variées.
- **Stages :** L'ensemble propose des stages musicaux, permettant aux musiciens de se produire et d'enseigner.
- **Événements :** Ils animent des événements comme les Rencontres Musicales du Haut-Doubs, avec des concerts et des lectures. Ces activités visent à promouvoir la culture et à rassembler le public autour de la musique de chambre.

Rencontres Musicales du Haut-Doubs
36ème édition



Samedi 26 juillet 2025
Concert de musique de chambre
20h - Temple, Saignelégier (Suisse)
CPE Bach, Dvorak, Bizet, Ravel

Dimanche 27 juillet 2025
« Petites fugues à saute-frontières »
11h - Église, Goumois
Mozart, Gile
12h30 - Chapelle Saint-Roch, Urrière
CPE Bach, Haendel-Halvorsen, Bartók
17h - Château de l'Ermitage, Mancennes-Lizerne
Bert, Ravel, Fauré, Enesco, Bonis

Jeudi 31 juillet 2025
Concert de musique de chambre
19h - Salle l'Escale, Morteau
Dvorak, Schumann, CPE Bach, Enesco

Dimanche 3 août 2025
Concert de musique de chambre
17h - Les 4 saisons, Le Gardot - Montlebon
Mozart, Haendel-Halvorsen, Ravel, Enesco, Dvorak

Samedi 2 août 2025
Concert de musique de chambre
20h - Temple, Le Locle (Suisse)
Bonis, Ravel, Dvorak, Schumann

Vendredi 8 août 2025
Concert de musique de chambre des stagiaires
14h - Salle des Fêtes, Villers-le-Lac

Lundi 4 août 2025
Concert de musique de chambre
19h - Salle des Fêtes, Villers-le-Lac
Ravel, Gile, Bonis, Enesco

Participation libre


Acrofly

Depuis sa création en 2006, Acrofly Val de Morteau rassemble les passionnés d'aéromodélisme du secteur. Entre constructions de modèles réduits, vols en extérieur et pilotages en salle pendant l'hiver, notre activité se pratique toute l'année, dans une ambiance conviviale.

Nous disposons d'un terrain de vol situé entre Morteau et Montlebon, ainsi que d'un atelier dans l'ancien cloître à Montlebon, où nos membres se retrouvent pour construire, réparer ou tout simplement partager leur passion.

Pendant la saison hivernale, les vols se poursuivent en intérieur avec de petits modèles légers en Depron ou autres matériaux ultra légers.

Une journée portes ouvertes est prévue en 2026 pour l'anniversaire des 20 ans du club pour faire découvrir cette activité à la fois technique, ludique et accessible avec plein de surprises pour un moment mémorable.

+ d'infos : Pour suivre nos activités et ne rien manquer :
 Acrofly Val de Morteau



Le club des aînés devient le club de l'amitié

Cette année le club a changé d'appellation, nous sommes devenus « **le club de l'amitié** », ce qui correspond à l'ambiance qui règne tous les jeudis après-midi au club, avec les parties de cartes, les jeux de société, les travaux manuels et nous terminons toujours par une collation.

L'année qui vient de s'écouler nous a vu participer à l'**illumination du sapin** où nous avons vendu les décorations confectionnées au club.

Nous avons fait un **loto** en avril, et nous aidons aussi à la **foire du 1^{er} mai**.

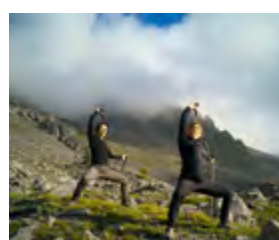
En novembre nous organisons notre **traditionnelle choucroute**, et y invitons d'autres clubs, nous avons accueilli 165 personnes.

Notre sortie de mai a eu lieu à Pesmes.

Vous pouvez vous joindre à nous tous les jeudis, à la salle des jardins à la mairie, pour passer un bon moment et rompre la solitude.



LE MOUVEMENT TON MEILLEUR ÉQUILIBRE !



“ Le mouvement ne s'apprend pas, il se réveille.
Ce que tu crois être un manque de souplesse,
c'est un excès de protection. ”

Séances Montlebon :

- respiration (lundi)
- renforcement (jeudi)
- yoga sans dégât (mardi/mercredi /jeudi)
- nordic yoga (avril à octobre)
- bungy pump (avril à octobre)
- yoga aérien (mardi / jeudi)
- mobilité
- réflexes archaïques



Fabienne Mercier
éducatrice sportive
0033671561985





MEIX MEUSY TOUT DROIT

108 coureurs ont bravé la fraîcheur et la pluie pour monter jusqu'en haut des pistes. Ainsi qu'une soixantaine de petits pour la course enfants.



ANJIA

L'association ANJIA est née en 2023 pour permettre l'organisation de tout évènement socioculturel, de sensibilisation autour de la Santé mentale, mais aussi des élans de cœur, de solidarité, d'entraide et de sensibilisation.

Elle diffuse le podcast « Expérienceurs : « la santé et l'invisible » dans lequel nous parlons de science, de conscience et de spiritualité.

Les états modifiés de conscience, ça vous dit quelque chose ?

Il existe des états recherchés volontairement pour leurs effets apaisants : **la méditation, la sophrologie, l'hypnose**. Ils sont considérés comme «normaux» parce qu'ils sont vécus par la grande majorité d'entre nous. Mais certaines personnes vivent des états moins courants, comme la télépathie, les rêves prémonitoires, les apparitions mystiques, les sorties de corps. **Avez-vous déjà ressenti la présence d'un être cher décédé ?** La science appelle cela les VSCD (vécus subjectifs de contacts avec les défunts). Ceux-là sont beaucoup plus déroutants pour notre société qui a tendance à les rejeter, ou les définir comme «anormaux».

Pourtant, les études scientifiques* montrent que 50 à 65 % de la population générale vit au moins une expérience paranormale au cours de sa vie.

Une personne sur deux : des millions à travers le monde ! Ce sont tous ces phénomènes que nous abordons dans le podcast grâce à des interviews de professionnels de santé et de scientifiques qui les étudient.

Retrouvez les 42 épisodes déjà en ligne sur internet en tapant : **Expérienceurs : la santé et l'invisible**.

Depuis la rentrée 2025, l'association organise des cours de méditation à Montlebon deux fois par mois le mardi :
 - 19 h méditation centrée sur le cœur
 - 20 h 15 cercle de mantras

Il est possible de faire un essai gratuit et d'intégrer les groupes toute l'année selon les places disponibles. L'organisation de ces cours finance la plateforme de podcast ainsi que des actions de sensibilisation autour de la santé mentale, comme la journée de sensibilisation sur l'Open dialogue en 2024 avec la venue de Will Hall en partenariat avec le REV-france, le Rotary de Maîche et la Région Bourgogne-Franche-Comté.

<https://ma-sante-en-bourgogne-franche-comte.org/ma-sante-et-celle-des-autres/sante-mentale-entente-de-voix>

+ d'infos : assoanjia@gmail.com



Foyer de Derrière-le-Mont

L'année 2025 a été riche et active pour l'association du Foyer de Derrière-le-Mont.

Après avoir dépoussiéré nos statuts en restant fidèles au principe même de l'existence de celle-ci : la création de lien entre les habitants du village, nous avons changé d'organisation et sommes devenus une association collégiale, sans présidence où chacun des membres est co-responsable du fonctionnement.

À l'assemblée générale du 18 janvier, dix personnes ont été élues pour faire partie du nouveau Conseil Collégial mis en place.

Ce même 18 janvier était organisé un **après-midi jeux de société** qui a réuni en toute amitié petits et grands ! Pas moins de 25 personnes pour cette première édition. Ces séances ne sont pas uniquement réservées aux habitants du village, tout le monde peut y participer.

Afin de mieux communiquer, nous avons également mis en place un petit journal d'information distribué dans les

boîtes aux lettres qui reprend les points importants de la vie de l'association pour l'année.

La traditionnelle **soirée tripes du 14 mars** a remporté toujours autant de succès avec 88 inscrits, un grand merci au cuisinier.

En juin, le foyer s'est également doté de cinq tentes de réception faciles à mettre en place et à démonter, destinées à remplacer l'ancienne structure montée pour la fête du village et qui présentait des signes de vétusté après de nombreuses années d'utilisation. Cet investissement a été inauguré le **13 juin** lors de la **fête des voisins** et installé à la fête du village où nous avons servi environ 130 repas par une



belle journée ensoleillée. Nous sommes heureux d'y retrouver un public fidèle et une équipe de bénévoles qui s'est activée toute la journée pour que tout se passe au mieux, un grand merci à eux !

Un groupe s'est constitué également pour travailler à la décoration du village pour les fêtes de fin d'année. Sur l'embellissement du hameau, d'autres projets sont à l'étude et devraient se concrétiser prochainement, dont la rénovation des murets en pierres sèches situés autour de la salle.

Des travaux d'isolation phonique et thermique sont aussi en projet avec la participation de bénévoles.

CHORALE LADOMISOL

Envie de passer de bons moments, de découvrir le chant ?

N'hésitez pas, poussez la porte de la salle de répétition (salle du chœur) au premier étage du bâtiment de la mairie vous y serez accueilli(e) avec plaisir !

Venez seul(e) ou à plusieurs. Il n'est pas nécessaire de connaître le solfège.

Notre chorale, Ladomisol se compose de deux ensembles vocaux (l'adhésion à l'un n'oblige pas l'adhésion à l'autre) :

► **une chorale profane**

où l'on apprend des chants traditionnels et de la variété contemporaine.

Répétitions : un lundi sur 2 à 20 h ou le mercredi matin à 9 h 30

► **une chorale liturgique**

qui anime les célébrations : messes, mariages, enterrements.

Répétitions : un jeudi sur deux à 20h

En 2024/2025 :

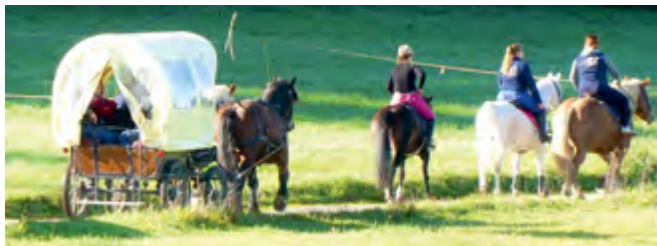
- 15 décembre 2024, concert de Noël en compagnie de La Cigale de Morteau.
- Concerts, opération « Mille chœurs pour un regard » en soutien à Rétina (maladies de la vue) en compagnie du chœur d'hommes « L'écho du Vourbey » des Fourgs en juin 2025.
- Loto le dimanche 2 février 2025 et le dimanche 16 novembre à 17 h.
- Rassemblement de chorales à Pierrefontaine-les-Varans le dimanche 4 mai 2025.
- Des moments conviviaux : sorties, fête de Sainte-Cécile, repas.
- Dimanche 7 décembre à 16h, concert en compagnie des Voix du Dessoubre à Loray (pour la restauration des vitraux).

À venir :

- Dimanche 1^{er} février 2026 loto à 17 h (retenez votre date)

✚ **d'infos :** Célia Mallamaci au 07 83 51 05 29

« LES AMIS DES FONTENOTTES »



Le chalet d'accueil des Fontenottes

Succès garanti pour le chalet construit durant les années 2023/2024 sur l'emplacement de l'ancienne école, et inauguré le 15 juin 2024. La première année de fonctionnement a montré toute son utilité auprès d'un public varié. Les réservations du bâtiment sont régulières, aussi bien par les familles que par les sportifs ou les associations. Anniversaires, soirées fondue ou tripes, grillades après une randonnée : le lieu est agréable et apprécié, autant pour son emplacement dominant le Val de Morteau que pour le calme environnant. Une amélioration phonique a été apportée en 2025, dans le respect du style intérieur en bois. Ne soyez pas étonnés par les panneaux percés accrochés au plafond : ils permettent d'absorber une bonne partie du bruit ambiant.

Les toilettes publiques, ouvertes en permanence, constituent un réel progrès sanitaire : un confort supplémentaire pour l'accueil dans notre joli petit hameau. Récemment, elles ont été complétées par un urinoir.

Les règles d'occupation sont désormais affichées à l'extérieur et à l'intérieur du chalet. Quand vous passez aux Fontenottes, n'hésitez pas à en prendre connaissance : ainsi, vous saurez tout pour organiser vos prochains rassemblements, été comme hiver, car le chalet est chauffé.

N'oubliez jamais notre adage : une journée aux Fontenottes, c'est huit jours assurés de bonne santé !

La grande fête des Fontenottes le dimanche 28 septembre 2025

Tout est grand pour cette édition 2025 !!!

Un grand soleil éclatant, après une période pluvieuse intense. Un grand parking à l'entrée du site où se rangent les nombreuses voitures. Une grande foule pour déambuler toute la journée entre les stands et animations. Une grande messe faisant vibrer les murs de l'église grâce aux musiciens de l'Harmonie de Montlebon et à la chorale Ladosisol. Et aussi un grand étonnement des vaches du GAEC des Fontenottes devant l'arrivée matinale inhabituelle et importante de chevaux descendant de leurs remorques !

Car ce dimanche matin, une randonnée équestre rassemble de nombreux chevaux et calèches sur les routes et pistes des alentours. Mais pas seulement ! C'est ainsi que dans le même temps, une cinquantaine de marcheurs se dirigent vers les Fontenottes aux départs des Frenelots, Montlebon, Villers-le-Lac et Cerneux-Péquignot (Suisse), et qu'un même nombre de tracteurs anciens défilent depuis le Musée d'Antan, passant par Derrière-le-Mont, le Mont Gaudichot, pour venir se faire admirer à la fête.

S'en suit un grand repas, tellement grand que tous nos stocks se trouvent épuisés dès 13 h 30 ; diète pour les retardataires ! Et tout au long de l'après-midi, un grand sourire partagé : d'un côté les préposés.ées au pain à l'ancienne, au boudin, aux crapés, aux bricelets, aux crêpes et gaufres, ou encore à la buvette ; de l'autre côté ce cher public qui profite de tout, des petits jeux pour enfants, de l'apprentissage à la conduite d'un poney, de l'exposition des tracteurs, miniature et grandeur nature, ainsi que des diverses démonstrations chevaux / tracteurs. Jusqu'à la course de chevaux attelés qui clôt les festivités.

Et un dernier (très) grand : le nombre de bénévoles pour assurer la réussite de cette fête ! Un immense merci pour toutes les journées passées, en plus de la fête, aux préparatifs et au démontage. Comme chaque année, l'association offre un repas de remerciements à tous ces dynamiques volontaires, début novembre.

La prochaine fête aura lieu le dimanche 27 septembre 2026 : retenez dès à présent la date !



TROUPE DE THÉÂTRE LES GASPACHOS

La troupe soutient des associations

Cette année, les Gaspachos ont invité les élèves de deux classes de l'école de Montlebon à faire la première partie de leurs représentations. En vous présentant leurs talents de jeunes comédiens, l'association théâtrale a participé en échange au financement de leur voyage scolaire. Les enfants des classes de CM1 et de CM2 sont partis en classe découverte à la Roche au Trésor.



Les Gaspachos ont également soutenu une autre association locale : ATLAS (Animation Temps Libre Accompagnement Soutien) qui accompagne les personnes handicapées intellectuelles autonomes sur leur temps libre.

Grâce au public, nous avons pu verser **726 € à chacune de ces deux associations.**

Cette année, nous verserons à nouveau 1/3 de nos entrées payantes à deux associations.

Grâce au soutien de la mairie et la mise à disposition de la salle pour leurs répétitions, les Gaspachos seront prêts pour vous présenter "Le dîner de Condé" de Sandrine Campesse aux éditions de la Librairie théâtrale : "Une comédie historique qui nous plonge dans les coulisses de la grande cuisine française du XVII^e siècle et rend hommage à un personnage au destin exceptionnel : François Vatel". Dix comédiens, dont quatre nouvelles recrues belmontoises, donneront vie à la pièce, mise en scène par Médéric André, pilier de la troupe depuis de nombreuses années.

Nous sommes toujours à la recherche de personnes pour nous aider pour les décors, la technique, etc. Alors si vous êtes tenté de nous rejoindre, n'hésitez pas à nous contacter pour qu'on puisse vous donner plus d'infos soit par mail à l'adresse : lesgaspachos@gmail.com ou par téléphone : 06 86 78 25 14

Les Gaspachos, c'est:

- une troupe d'amateurs ;
- une troupe accueillante, bienveillante et qui a toujours le mot pour faire rire ;
- une troupe qui aime se retrouver pour répéter, installer les décors, jouer et s'efforce de vous proposer un pièce de qualité ;
- une troupe qui fait chaque année plusieurs dons à des associations locales ;
- un pique-nique en fin d'année pour remercier les coups de main ponctuels ou courants ;
- une sortie annuelle sur une journée ou un week-end où les rires sont de bon cœur.

Le bureau est composé de :

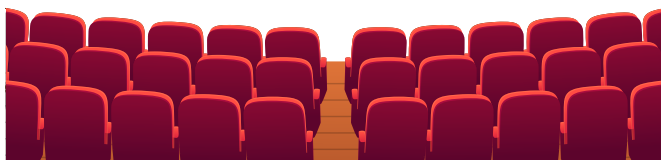
Présidente : Aude Grandvoynet
Secrétaire : Yannick Nancy
Trésorier : Médéric André
Vice Trésorier : Benoît Lambour

DATES DES REPRÉSENTATIONS

2026

- Samedi 21 février à 20h30
- Dimanche 22 février à 17h
- Samedi 28 février à 20h30
- Dimanche 1^{er} mars à 17h
- Vendredi 6 Mars à 20h30
- Samedi 7 mars à 20h30

NOUVEAUTÉ pour cette année : nous jouerons le vendredi 6 mars à 20h30.
La dernière représentation sera donc le samedi 7 mars pour cette année.





Écho de la montagne

Bilan de l'année 2025 :

Un vent de jeunesse à Montlebon

L'année 2025 a une nouvelle fois été marquée par le dynamisme et la passion des membres de notre association musicale.

Le festival des jeunes musiques du Haut-Doubs, organisé le 12 avril 2025, en a été le point d'orgue !

En rassemblant les jeunes musiciens des sociétés de musique du Haut-Doubs, cet événement a une nouvelle fois révélé tout le vivier de talents que notre région abrite avec fierté. C'est ainsi que nous avons pu rassembler plus de 150 jeunes musiciens pour un concert d'ouverture commun ayant eu lieu en l'église Saint-Michel sous la direction du compositeur Thierry Deleruyelle, qui avait composé un morceau rendant hommage à notre région, "L'Écho des forêts", pour l'occasion. Chaque musicien a pu ensuite passer sur la scène avec sa formation musicale devant un public venu nombreux et conquis autant par la qualité musicale que par l'ambiance festive de la journée. Cette communion et l'énergie des participants ont confirmé la place essentielle de la musique dans le paysage culturel local.

Nos concerts de quartier et «vendredi en harmonie», fidèles au rendez-vous, ont également rencontré un public toujours aussi nombreux et chaleureux.

Bien aidés par un mois de juin favorable, ces moments où la proximité et la simplicité priment, sont autant d'occasions de renforcer le lien entre les habitants et leur musique.

Nous avons à coeur de continuer ces rendez-vous mais aussi de vous proposer à travers nos concerts, de riches moments musicaux alliant diversité des répertoires, qualité musicale et plaisir de partager.

Que vous soyez mélomane averti ou simple curieux, vous y trouverez un moment d'émotion et de convivialité à ne pas manquer.

2026, un concert événement pour débiter l'année.

Nous attaquerons l'année 2026 avec un concert événement placé sous le signe du souvenir : « **Mémoire en scène** » qui rendra hommage au 80^e anniversaire de l'armistice de la Seconde Guerre mondiale. À travers cet événement, l'Écho de la montagne évoquera les grands moments de la Grande guerre en musique et en illustration projetée. Pour l'occasion, une chorale formée exceptionnellement par trois classes de l'école de Montlebon nous accompagnera sur scène.

➤ Nous vous donnons rendez-vous à la salle des fêtes de Villers-le-Lac, le **samedi 10 janvier à 20 h et le dimanche 11 janvier à 16 h**

Réserver dès maintenant via le lien de recherche suivant : [helloasso.com spectacle echo de la montagne](https://helloasso.com/spectacle/echo-de-la-montagne)

ou en scannant le QR code suivant :



Au plaisir de vous retrouver cette année à l'occasion de l'un de nos événements !



Dates à retenir :

Concert "Mémoire en scène",
Salle des fêtes de Villers-le-Lac

➤ **samedi 10 janvier à 20 h**
dimanche 11 janvier à 16 h

Loto de la musique

➤ **Dimanche 25 janvier 2026**
Début des parties à 17 h



AUTOUR D'UN JARDIN

Nul besoin de posséder un jardin pour adhérer à notre association !

« Autour d'un jardin », c'est développer et partager, avec plaisir et convivialité, vos connaissances autour du végétal, la réalisation de créations florales et l'utilisation de vos cinq sens.

Le végétal est au cœur de notre association à travers nos ateliers floraux :

- Ouverts à tous et à toutes.
- Il est possible de venir nous voir lors de ceux-ci pour faire connaissance sans obligation d'adhésion.
- Chaque atelier se fait au rythme des saisons dans le respect des matières utilisées.

NOS RÉALISATIONS 2025

Nos ateliers floraux en 2025 :

Le 2^e mercredi du mois à 20 h - salle des Jardins (1^{er} étage-Mairie-Montlebon), d'octobre à mai :

- 15 octobre 2025 : une lune rousse et moussue.
 - 12 et 26 nov. 2025 : Ateliers confection pour le Marché de Noël.
- Le marché de Noël à Grand Combe Châteleu : 1^{er} weekend de l'Avent – 29 et 30 novembre 2025.
- 17 décembre 2025 : Centre de table pour un Noël vert et blanc.

NOS RENDEZ-VOUS 2026

- 14 Janvier 2026 : Assemblée Générale et Galette des Rois.
- 11 février 2026 : démonstrations florales (*réserve aux adhérent(e)s*)
- 11 mars 2026 : bulbes dans tous leurs états !
- 15 avril 2026 : un goût de printemps ?
- 13 mai 2026 : autour de la rose.

Les ateliers fruitiers, animés par notre professionnel, spécialiste des arbres fruitiers, Cyrille Parratte : trois ateliers par an (taille de fructification et formation, greffe), deux au printemps et un à l'automne.

Suivez-nous via la newsletter de notre blog : **autour1jardin.canalblog.com**. Vous y dénicherez des infos sur nos ateliers floraux, les activités du club et plein de conseils, de découvertes d'autres sites et d'idées de sorties.

Pour les adhérentes de l'association, Dominique Sanvido, Présidente.

+ d'infos : association Autour d'un jardin
16 rue des Coquillards, 25500 Montlebon
06 42 44 30 05 / autourdunjardin@free.fr
autour1jardin.canalblog.com



Helleborus argutifolius
Hellébore de Corse



Helleborus niger



Helleborus x hybridus
Anémone Picotée
Hellébore orientale
Anémone Picotée



Helleborus foetidus
Hellébore fétide

FOCUS sur un végétal... la rose de Noël ou l'Hellébore et ses copines.

Depuis l'hellébore Niger à l'hellébore Orientalis en passant par l'hellébore Foetidus* sans oublier l'hellébore de Corse, le choix est vaste dans cette famille des Renonculacées (comme les Clématites, Delphiniums et Ancolies).

Les Hellébore sont des plantes vivaces à floraison hivernale et feuillage persistant. Ils** comptent seulement une

vingtaine d'espèces, originaires, pour la plupart d'Europe et d'Asie occidentale. Hellébore provient du grec helein : blesser, faire mourir, et bora : nourriture = la nourriture qui fait mourir, car elle a la réputation d'être toxique ! C'est une plante qui a besoin de temps pour s'installer et la plupart des espèces ne commencent à fleurir qu'au bout de deux à cinq ans.

* on le trouve dans les forêts et en lisière de sous-bois.

**Oui, hellébore est du genre masculin.



Association de Vannerie L'Art du Rotin et du Partage

L'année 2025 a été riche et active pour l'association du Foyer de Derrière le Mont.

Chaque mardi après-midi, de 14 h à 17 h 30, les passionnés de vannerie se retrouvent dans une ambiance chaleureuse pour tresser, échanger et créer ensemble.

Au programme :

Fabrication de paniers, plateaux et objets décoratifs en rotin, dans un esprit de partage, d'entraide et de convivialité.

Que vous soyez débutant ou confirmé, jeune ou moins jeune, chacun trouve sa place et progresse à son rythme, guidé par les conseils bienveillants des autres membres. L'après-midi se termine toujours autour d'un café gourmand, moment de détente et d'échanges qui prolonge le plaisir d'être ensemble. Venez découvrir le bonheur de travailler le rotin et de donner forme, de vos mains, à des créations uniques !

Cette année le club vannerie fête ses 35 ans !

Ouvert à tous les âges et à toutes les envies.

+ d'infos :

N'hésitez pas à nous contacter !
perrindomi@gmail.com ou 06 37 81 91 74



Les Toqués Belmontois

Nous sommes un groupe de 16 personnes très assidues, qui se réunit un lundi soir, toutes les six semaines environ, afin d'élaborer des recettes plus ou moins techniques et tout particulièrement de saison.

Ce temps d'échange est divisé en deux parties.

La première est un temps de préparation culinaire où des réalisations sont élaborées, puis vient le temps de la dégustation autour d'une table, tout autant apprécié que le précédent.

Les thèmes sont choisis suivant la saison et la concertation entre les participantes.

C'est dans une ambiance de partage et de sympathie que nous passons un agréable moment.

+ d'infos : toques.belmontois@gmail.com

VERRINE GRANOLA ET PRUNE

INGRÉDIENTS

- 12 prunes
- feuilles de menthe
- 250g fromage blanc
- 120g sucre
- Pour le granola :
- 100g flocons d'avoine
- 50g purée d'amande
- 40g amandes
- 40g noisettes
- 1 cuill. à soupe de miel



RECETTES

- Concassez les amandes et les noisettes. Placez-les dans un saladier avec les flocons d'avoine, mélangez bien.
- Préchauffez le four à 150°C (Th. 5). Mélangez le miel avec la purée d'amande. Incorporez six cuillerées à soupe d'eau chaude et fouettez pour obtenir une texture homogène.
- Versez cette préparation sur le mélange sec et malaxez bien le tout. Émiettez le granola sur une plaque à four tapissée de papier cuisson. Enfourez pour 30 minutes puis laissez refroidir.
- Réservez trois prunes, coupez les autres en petits morceaux et mettez-le avec le sucre et dix cuillerées à soupe d'eau dans une casserole à feu moyen. Mélangez régulièrement. Faites cuire environ 30mn. Retirez du feu et laissez refroidir.
- Montez six verrines en alternant le granola, la compotée et le fromage blanc. Terminez par la compotée, quelques morceaux de prunes réservées et les herbes fraîches.

Calendrier 2026 des *manifestations*

JANVIER

Samedi 10

Vœux du Maire

Samedi 10 et dimanche 11

Mémoire en fête

Dimanche 18

Repas des Anciens

Samedi et dimanche 24-25

AG et Loto de la Musique

FÉVRIER

Dimanche 1

Loto de la Chorale

Samedi 21, 28 et dimanche 22

Représentations théâtre – Les Gaspachos

MARS

Vendredi 1^{er}, vendredi 6 et samedi 7

Représentations théâtre – Les Gaspachos

Samedi 14

Soirée déguisée ABPE

Samedi 21

Fondue géante APPAT

AVRIL

Mercredi 15 à vendredi 17

Stage musical des jeunes

Dimanche 12 avril

Loto du Club de l'amitié

MAI

Vendredi 1^{er}

Foire et vide-greniers

Vendredi 8

Armistice

Samedi 24

Belmont party 3

Samedi 30

Concert de l'Écho de la Montagne

JUIN

Vendredi 5

Repas de fête des Mères

Vendredi 12

Vendredi en harmonie – L'Écho de la Montagne

Vendredi 19

Pétanque des Vétérans du foot

Vendredi 26

Kermesse de l'école – ABPE

AOÛT

Dimanche 30

Fête paroissiale Derrière-le-Mont

SEPTEMBRE

Samedi 12

Concours de pétanque

Du vendredi 18 au lundi 21

Descente d'alpage - APPAT

Dimanche 27

Fête des Fontenottes

OCTOBRE

Samedi 3

Banquet des classes

Vendredi 16

Pères en fête

Dimanche 18

Bourse des collectionneurs

NOVEMBRE

Samedi 7

Moules-frites de la Pétanque

Mercredi 11

Armistice

Dimanche 15

Loto de la Chorale

Mercredi 18

Choucroute du Club de l'Amitié

Dimanche 22

Concert de Sainte Cécile

Vendredi 27

Illumination du sapin

Samedi 28

Fondue des Vétérans du foot

DÉCEMBRE

Vendredi 4 et samedi 5

Téléthon du Val

Dimanche 20

Concert de Noël – L'Écho de la Montagne

P.S. Nous comptons sur vous tous pour l'Opération Brioches qui sera de retour en avril 2026.



L'annuaire des associations

CLUB DE L'AMITIÉ

M. Georges SIRE

2 rue du Petit Fourg - MONTLEBON
03 81 67 12 47 - georges.sire0905@orange.fr

ACROFLY

M. Jonathan BOUVARD

17 rue Victor Hugo - MORTEAU
06 46 11 93 33 - joeetsam@yahoo.fr

ADAPEI

M^{me} Nicole GAUTHIER

17 rue Neuve - MORTEAU
06 77 56 78 66

ADMR

15 rue Principale - LES FINS

03 81 67 27 89

admrvaldemorteau@fedes25.admr.org

AMICALE SCOLAIRE

M^{me} Christine VASSEUR

9 place des Minimes - MONTLEBON
03 81 67 00 85 - ecole.sur-la-seigne.
montlebon@ac-besancon.fr

AMIS DES FONTENOTTES

M. Claude BILLOD

1 Les petites Fontenottes - MONTLEBON

06 07 98 78 82

claudebilod@orange.fr

📞 les amis des Fontenottes

AMITIÉ FRANCO-TURQUE

M. Ferhat KAYA

1 rue de la Sablière - MONTLEBON

aaft.montlebon@gmail.com

APPAT

M. Mathias BOURNEZ

9 place des Minimes - MONTLEBON

06 71 08 55 69

appatmontlebon@gmail.com

appat.montlebon.com

ASSOCIATION BELMONTAISE DES PARENTS D'ÉLÈVES - ABPE

M. Vincent BRUTILLLOT

38 rue de Baillé - MONTLEBON

abpe.montlebon@gmail.com

ASSOCIATION GYM DÉTENTE DE MONTLEBON

M^{me} Agnès DEJARDIN

4 rue de Cornabey - MONTLEBON

03 81 67 53 14 - pascal.dejardin@wanadoo.fr

ASSOCIATION BÛCHERONS FRANCS-COMTOIS

M. Patrice NUSSBAUM

9 rue des Carrières - MONTLEBON

📞 association des bucherons francs-comtois

bucheronsfrancscomtois@orange.fr

AUTOUR D'UN JARDIN

M^{me} Dominique SANVIDO

16 rue des Coquillards - MONTLEBON

03 81 67 44 88 - 06 42 44 30 05

autourdunjardin@free.fr

autour1jardin.canalblog.com

BELMONRIDERS

M. Maël GUINCHARD

25500 MONTLEBON

belmonriders.of@gmail.com

CHASSE

M. David PARISOT

15 rue des Coquillards - MONTLEBON

06 710 722 05 - parisot.david85@neuf.fr

CHORALE LADOMISOL

M^{me} Célia MALLAMACI

07 83 51 05 29 - celia.mallamaci@gmail.com

CLUB DE VANNERIE

M^{me} Dominique PERRIN

3 les Sarrazins - MONTLEBON

03 81 67 15 18 - perrindomi@gmail.com

COMITÉ D'ANIMATION DE MONTLEBON

M. Alain JACQUET

4 rue de Bellevue - MONTLEBON

06 82 22 94 92 - alainjacquet@neuf.fr

CRÉACTEURS DE LIENS

M^{me} Audry HENRIET

7 rue Michel Hollard - MONTLEBON

03 81 67 36 29 - 07 83 15 85 45

ÉCHO DE LA MONTAGNE

M. Julien MOYSE

5 place Carnot - MORTEAU

06 07 97 11 54

presidence@echodelamontagne.fr

http://harmonie.edlm.free.fr

ÉNERGIE SANTÉ FORME

M^{me} Bluette HENRIOT

1 impasse des Sorbiers - LES FINS

06 71 59 18 12

bluette.henriot@wanadoo.fr

www.energiesanteforme.com

FOOTBALL CLUB MORTEAU-MONTLEBON

M. Fabien BEZ

1 rue de la Chapelle - MONTLEBON

06 88 17 28 85 - fabien.bez@orange.fr

fcmorteaumontlebon.com

FOYER DE DERRIÈRE-LE-MONT

M^{me} Sylvie PERSONENI

rue du clos d'Albin - MONTLEBON

07 57 10 39 67

sylvie.personeni@orange.fr

FUNKY PROJECT

M. Julien BOURNEZ

11 rue de Neuchâtel - MONTLEBON

06 08 33 25 39

funkyprojectband@gmail.com

GÉNÉALOGIE

(CEGFC SECTION DE MORTEAU)

M. Gérard PATOIS

14 r Capitaine Treilles - FRAMBOUHANS

03 81 68 62 25

cegfc.morteau@laposte.net

JUDO

M. Mickaël PERRIN

Place des Minimes - MONTLEBON

06 87 53 70 21

judoclubmontlebon@gmail.com

MATERNELLE SUR LA SEIGNE

M^{me} Cécile ANDRE

7 place des Minimes - MONTLEBON

03 81 67 23 69

maternelle.surlaseigne@wanadoo.fr

MERCIER FABIENNE

ÉDUCATEUR SPORTIF, PROFESSEUR DE HATHA YOGA CERTIFIÉ, MÉTHODE DE GASQUET

M^{me} Fabienne MERCIER

23 rue du Gros Fourg - MONTLEBON

06 71 56 19 85 - 📞 Mercier Fabienne

ORTOGRAF-FR

M. Louis ROUGNON-GLASSON

9 rue Alessandro Volta - MONTLEBON

03 81 67 43 64

louis.rougnon-glasson@laposte.net

PÉTANQUE

M. Christian DEVILLERS

51 rue de Neuchâtel - MONTLEBON

07 71 07 76 22 - christian.devillers@sfr.fr

TEAM CHAUD DEVANT - PASSION NORDIQUE

M. Adrien MOREAUX

1 Le Chataignot - MONTLEBON

07 70 06 53 04

teamchauddevant@gmail.com

passionnordique@orange.fr

📞 Club TCD25 ou passionnordique

www.passionnordique.com

TENNIS

M. Mickaël PERRIN

Place des Minimes - MONTLEBON

06 87 53 70 21

judoclubmontlebon+tennis@gmail.com

tennis.montlebon.fr

THÉÂTRE LES GASPACHOS

M^{me} Aude GRANDVOYNET

7 rue du Buchenier - MONTLEBON

06 86 78 25 14 - lesgaspachos@gmail.com

LES TOQUÉS BELMONTAIS

M^{me} Suzanne VUILLET

3 rue des Seignes - MONTLEBON

03 81 67 12 01

toquesbelmontois@gmail.com

TRAIT D'UNION

ET CHEVAL COMTOIS

DU VAL DE MORTEAU

M. Christian SIRE

LE BIZOT - 07 89 98 21 73

UNION NATIONALE DES ANCIENS COMBATTANTS

M. Robert DUCHET

40 rue de Neuchâtel - MONTLEBON

03 81 67 00 43 - jeanlouis.pontarlier@wanadoo.fr

VAL'LATINO

M^{me} Laetitia GIRE

6 rue des Épinottes - MONTLEBON

06 31 41 66 96 - vallatino25@gmail.com

📞 Val'latino

VÉTÉRANS DU FOOT

M. Eddy ROSSELET

MONTLEBON

06 19 93 42 29 ou 07 86 15 87 32

ed.ross@hotmail.com

L'annuaire des entreprises

Le tissu économique de Montlebon repose sur 58 entreprises, acteurs essentiels du dynamisme communal. Leur présence est une richesse pour le village ; les soutenir par nos choix de consommation, c'est investir durablement dans l'attractivité et l'avenir de notre commune.

ARTEMISIA CONSEIL

Création de sites internet

Xavier MARCHAND
4 Les Maucerneux - MONTLEBON
06 02 16 58 73 - info@artemisia-conseil.fr
www.artemisia-conseil.fr

ASL DISTRIBUTION

Commerce de gros machines outils

Anne QUADRANTI
Le Gardot - MONTLEBON

ATELIER TOURMALINE

Création de bijoux en argent et pierres fines

Marie-Claire LABOUREY
36 rue des Seignes - MONTLEBON
06 43 79 89 89
contact@atelier-tourmaline.fr

AUBERGE DU CHARRON

Restauration

Christophe VACHON
La Voie Bournez - MONTLEBON
03 81 67 19 40
vachon.christophe@gmail.com
www.aubergeducharron.com

AUBERGE DU MEIX LAGOR

Restauration hébergement

Christian MONNET
Le Meix Lagor - MONTLEBON
03 81 67 26 03
info@meix-lagor.fr
www.meix-lagor.fr

AUMAJE

Location meublé professionnel

Sylvia TSCHIRKY
44 rue de Neuchâtel - MONTLEBON

BDVS

Location terrains et autres biens immobiliers

Christian BALANCHE
22 rue des Épinottes - MONTLEBON

AURÉLIEN DESFRENES RÉNOVATION

Rénovation intérieure, agencement et aménagement d'espace

Aurélien DESFRENES
Rue de Neuchâtel - MONTLEBON
aurelien.desfrenes@outlook.fr - (f) (i)
06 10 33 42 58

BONNET-COURGEY

Aménagement extérieur

Kevin BONNET
6 rue de la Tuilerie - MONTLEBON
03 81 43 17 96 - 06 79 37 03 85
kevin1b@hotmail.fr

BOUCARD THIERRY

Travaux forestiers

Thierry BOUCARD
34 rue de Chinard - MONTLEBON
03 63 17 61 15 - 06 87 57 03 12
foretboucard05@gmail.com

CABINET INFIRMIER

Soins à domicile 7/7 ou au cabinet sur RDV

Laetitia REYMOND
6 rue des Épinottes - MONTLEBON
03 81 44 17 70

CBM SCIERIE FAIVRE

Scierie

Philippe FAIVRE
5 rue des Coquillards - MONTLEBON
03 81 67 00 92
cbm.scierie-faivre@wanadoo.fr

CROSSFIT MORTEAU

Salle de crossfit

Cédric DUARTE
2 rue de la tuilerie - MONTLEBON
06 84 25 55 51
crossfitmorteau@gmail.com
www.crossfit-morteau.fr

COCCI MARKET

Tabac presse épicerie

Julie DELAGRANGE
6 Place des Minimes - MONTLEBON
03 81 67 74 15
coccimarket.montlebon@orange.fr

CREA'JARDINS

Aménagements paysagers et piscines

Julien POURCHET
40 rue de Chinard - MONTLEBON
03 81 64 01 63 - 06 88 58 69 08
contact@creajardins.net
www.creajardins.net

DR ROBOT

Assistance informatique à domicile

Pierre DEKONINCK
4 rue des sources - MONTLEBON
07 43 01 30 33 - drrobot25@gmail.com

DAME COUSETTE

Confection-couture

Carole SIMONIN
5 La Voie Bournez - MONTLEBON
06 45 04 11 36
carolemahowlic@hotmail.com

DCM DETAILINGCENTER MORTEAU

Esthétique automobile (voitures et motos)

Clément CYRE
3 rue de la Sablière - MONTLEBON
06 48 01 16 91
clement.cyre@gmail.com - (f) (i)

FAIVRE NICOLAS

Travaux forestiers

34 rue de Bellevue - MONTLEBON
06 83 33 99 38

FRANCELOC

Location machines pour construction

Denis PERRET
Derrière le Mont - MONTLEBON
03 81 67 92 68

FRUITIÈRE

Fromagerie, fabrication et magasin

Philippe CERF - LES GRAS
Fruitière : 03 81 67 36 61
fromagerie.montlebon@orange.fr

MAISON RANGÉE VIE SIMPLIFIÉE

Coach en rangement

Laurence PIERRE
6 rue de la Combotte - MONTLEBON
06 02 25 98 13
maisonrangeeviesimplifiee@gmail.com
www.maisonrangeeviesimplifiee.com

GALLIENCOACHING

Coach professionnel

Georges GALLIEN
7 rue des Chenevières - MONTLEBON
07 81 24 22 98 - info@galliencaoching.fr
www.galliencaoching.fr

GALLIENPOSING

photographie professionnelle

Georges GALLIEN
7 rue des Chenevières - MONTLEBON
07 81 24 22 98 - info@gallienposing.fr
www.gallienposing.fr

HONOCOIFF

Coiffure

Honorine VERNIER
18 rue de Neuchâtel - MONTLEBON
06 33 95 55 26 - vernierhonorine@gmail.com

JURAFERTIL

Commerce de gros produits chimiques

Denis VERMOT PETIT OUTHENIN
1 champ la Gaude - MONTLEBON
03 81 67 19 15 - vermot.denis@wanadoo.fr

KOBIDO AURORE

Soins bien-être, facialiste

Aurore GALLIEN
7 rue des Chenevières - MONTLEBON
07 81 84 81 89 - contact@kobidoaurore.fr
www.kobidoaurore.fr

KUNDIG

Commerce de gros machines outils

Hans KUNDIG
17 Le Gardot - MONTLEBON
03 81 67 42 64 - info@kundig.fr
www.kundig.fr

LES DELICES DE LULU

Pâtisserie, chocolaterie, confiserie

Ludivine SCHALLER
29 rue des seignes - MONTLEBON
06 84 13 17 33 - ludi25650@hotmail.fr

LB PAYSAGE

Entretien espaces verts

Landry BOUJON
3 Ter rue de la Sablière - MONTLEBON
06 30 61 28 38 - landryboujon@gmail.com
www.lb-paysage.net

LEROY AUTOMOBILE

Garage automobiles

Jacky LEROY
3 Champ la Gaudé - MONTLEBON
03 81 64 51 05 - 06 49 05 48 50
leroy-automobile@outlook.fr
https://leroyautomobiles.fr

LJ TOITURE

Travaux charpentes et toitures

Alban et Yann LETOUBLON
10 rue de la Tuilerie - MONTLEBON
03 81 67 11 71 - compta@ljointure.fr
www.ljointure.fr

MACONNERIE BICHET

Maçonnerie

Kévin BICHET
8 Champ Michaud - MONTLEBON
06 82 68 78 73 - bichetkevin2@gmail.com

MATERNITÉ ESSENTIELLE

Accompagnement périnatal, massage, aromathérapie

Caroline CRETENET
19 rue Louis Pasteur - MONTLEBON
06 35 14 46 88
caroline.maternite.essentielle@gmail.com

MERCIER FABIENNE YOGA

Yoga

Fabienne MERCIER
23 rue du Gros Fourg - MONTLEBON
06 71 56 19 85 - contact@fabienne-mercier.fr
www.fabienne-mercier.fr

MONNEY ARCHITECTE

Architecte

Hervé MONNEY
12 rue de Bellevue - MONTLEBON
03 81 67 55 00

MOREL

Soins énergétiques

Edwige MOREL
30 rue Baillée - MONTLEBON
06 48 12 75 99 - serenite25500@gmail.com

MOUNIER CHRISTOPHE

Ostéopathie douce et soins énergétiques

Christophe MOUNIER
5 rue de Cornabey - MONTLEBON
06 86 12 53 95

MUSÉE DE LA VIE D'ANTAN

Musée

Joseph SIMONIN
La Voie Bournez - MONTLEBON
03 81 67 19 40 - 06 80 27 22 72
contact@musee-vie-dantan.fr
www.musee-vie-dantan.fr

MY DEESSE VANESSA BEAUTÉ

Conseillère beauté

Vanessa PETIT
06 36 36 29 90
vanessa.petit25@gmail.com - (f) (e)

N'M PRO SERVICES TOUT FAIRE

Petit bricolage, services, promenades d'animaux

Nyl MARRA
8 rue Louis Pasteur - MONTLEBON
06 74 31 50 11
pro.services.tout.faire@gmail.com

O' COULEURS D'AUDREY

Coiffeuse

Audrey SIMONIN
4 rue Bellevue - MONTLEBON
03 81 67 95 82 - (f) O-couleurs-dAudrey

S'PRIT BACCHUS

Vente de boissons, vins et spiritueux -

Dégustation

Olivier MATZ
21 T rue des Épinottes - MONTLEBON
06 31 33 87 09 - ows2400@gmail.com
www.lafactory25.fr

PETOLAT TECHNOLOGIES

Bureau d'études en électronique, assemblage de cartes électroniques, prototypes, petite et moyenne série

Pierre PETOLAT
3 rue de la Tuilerie - MONTLEBON
06 75 42 40 86 - p.petolat@petolat.com
https://petolat.com

PUGIN FRÈRES SCIERIE

Scierie

Thierry PUGIN
Le Louadey - MONTLEBON
03 81 67 11 97 - contact@scierie-pugin.com

PUGIN DÉBARDAGE

Débardage

Roland PUGIN
Cornabey - MONTLEBON
03 81 68 85 17 - roland_pugin@orange.fr

FERMETURES RECEVEUR

Menuiserie, volets PVC, portes garages

Thierry RECEVEUR
1 bis Champ la Gaudé - MONTLEBON
03 81 67 13 22 - 06 76 77 99 25
thierry.receveur.fermetures@wanadoo.fr

JADELEC

Électricité générale

Johann ANCELLE DUMONTIER
6 rue du Champ Violon - MONTLEBON
06 86 46 35 98 - jadelec76@gmail.com

SALVI CARRELAGE

Carreleur

Jean-Pierre MANZONI
8 rue de la Tuilerie - MONTLEBON
03 81 67 39 45
sas.salvicarrelage25@hotmail.com

SARL SIRE ALAIN

Mécanique agricole

Alain SIRE
21 rue des Épinottes - MONTLEBON
03 81 67 11 32
garageagricolesirealain@wanadoo.fr

SAUGE ARTISANS BOIS

BEC ET CROC

Menuiserie, jeux, jouets en bois

Olivier SAUGE
27-29 rue des Coquillards - MONTLEBON
03 81 67 11 41 - 03 81 67 65 42
info@artisans-du-bois.com
www.artisans-du-bois.com
www.bec-et-croc.com

SCALABRINO

EMMANUEL ET FILS

Installation chauffage, sanitaires, réparations

Emmanuel SCALABRINO
3 rue de Baillé - MONTLEBON
03 81 67 63 28 - 06 98 66 15 41
scalabrino.manu@gmail.com

SIMONIN SAS

Fabrication charpente bois

M. HELLALI
22 rue des Épinottes - MONTLEBON
03 81 67 01 26 - simonin@simonin.com
www.simonin.com

SIMWOOD

Administration d'immeubles

3 rue des Épinottes - MONTLEBON

SIRE DIDIER

Déneigement

Didier SIRE
5 Les Maucerneux - MONTLEBON
03 81 67 28 35 - 06 75 53 44 07
lessire@free.fr

TICTAC BREAD

Boulangerie pâtisserie

Rémi GOY
2 bis rue de Neuchatel - MONTLEBON
03 81 67 72 63 - tictacbread@gmail.com

VUILLEMIN SERRURERIE

SOCIÉTÉ NOUVELLE

Serrurerie

21 bis rue des Épinottes - MONTLEBON
06 48 07 95 80
vuillemin-serrurerie25@orange.fr

ASSOCIATION LOCALE ADMR DU PAYS HORLOGER

Antenne du Val de Morteau



L'ADMR DU PAYS HORLOGER : UNE NOUVELLE DYNAMIQUE AU SERVICE DE TOUS

Les co-Présidents, les bénévoles et les salariées de l'ADMR du Pays Horloger – Antenne du Val de Morteau tiennent à remercier chaleureusement toutes les municipalités qui permettent aux associations de s'exprimer à travers les bulletins municipaux. Un grand merci également aux bénéficiaires pour leur confiance et leur fidélité.

L'année 2026 marquera un moment fort pour notre réseau : l'ADMR fêtera ses 80 ans d'existence !

Un anniversaire symbolique pour cette grande aventure humaine et solidaire, née en 1946, qui continue de faire vivre les valeurs de proximité, de respect et d'engagement au service de tous.

Pour continuer à créer du lien et permettre le maintien à domicile, l'ADMR du Doubs cherche à renforcer ses équipes avec des bénévoles et des salarié(e)s. Grâce à l'appui de la Fédération ADMR du Doubs, installée à Valdahon, et à l'implication des secrétaires locales, chacun peut contribuer à cette belle mission de solidarité et de proximité.

► **L'ADMR vous donne rendez-vous en 2026...**

Tous ensemble pour ses 80 ans !



Pour tout renseignement, veuillez contacter :

15 rue Principale - «Le Méridien» - 25500 LES FINS
Tél. 03.81.67.27.89 - admrvaldemorteau@fed25.admr.org

Nos horaires d'ouverture au public sont :

Mardi de 9 h à 11 h 30 et de 14 h à 16 h
Vendredi de 14 h à 16 h

Nos horaires d'accueil téléphonique sont :

Lundi, mardi et vendredi de 9 h à 11 h 30 et de 13 h 30 à 16 h
Fermé le mercredi et le jeudi

Nous vous souhaitons une belle année 2026, pleine d'espoir, de solidarité, d'entraide et de bons moments partagés. Que chaque jour vous apporte un peu de chaleur humaine et beaucoup de sourires.

*La co-Présidente,
M^{me} ROGNON Jacqueline*



Maison France Services

INFORMATIONS ET DÉMARCHES EN LIGNE

→ CITOYENNETÉ

- ANTS (papiers d'identité, carte grise, permis de conduire)
- France Identité
- Service public.fr

→ EMPLOI / RETRAITE

- France Travail
- Carsat

→ FAMILLE

- CAF, MSA, CESU

→ IMPÔTS

- Impôts.gouv.fr

→ SANTÉ

- Ameli, MSA, CNTFS



POUR LES DEMANDES DE CARTE NATIONALE D'IDENTITÉ ET DE PASSEPORT

Renseignements et prise de rendez-vous à France Services ou sur www.cc-valdemorteau.fr



LES PERMANENCES, UNIQUEMENT SUR RDV

→ POINT JUSTICE

- **Conciliateur de justice :**
06 37 59 52 94
- **Service juridique de l'UDAF :**
juristeconseil@udaf25.fr
- **CIDFF (CCAS Morteau 6 rue Barral) :** 03 81 25 66 69
- **Conseil Départemental d'Accès aux Droits (CDAD) :**
Permanence sur RDV
2 jeudis / mois :
Tenue de permanences juridiques gratuites, confidentielles et généralistes pour informer les usagers sur les démarches adaptées à leur situation (aide pour remplir les formulaires judiciaires, relecture de courrier etc.)

→ EMPLOI

- **Armée de Terre :**
Rdv à prendre sur sengager.fr

→ FAMILLE

- **CAF :** Rdv à prendre sur caf.fr
- **Relais Petite Enfance :**
06 37 12 85 23
- **UDAF - Service mandataire à la protection des majeurs :**
03 81 46 62 98
Service Information et Soutien aux Tuteurs Familiaux : 07 57 55 37 98

→ LOGEMENT

- **Maison de l'Habitat du Doubs**
Services : juridique, rénovation, conseils en architecture et urbanisme : 03 81 68 37 68
contact@maisonhabitatdoubbs.fr
www.maisonhabitatdoubbs.fr

→ FINANCES

- **Point Conseil Budget :**
07 82 74 25 24

→ SANTÉ

- **CPAM :** Rdv à prendre sur le compte Ameli.fr ou auprès de France Services

PERMANENCES DE FRANCE SERVICES À MONTLEBON EN 2026

Date	
20 janvier	30 juin
24 février	8 septembre
24 mars	6 octobre
21 avril	3 novembre
19 mai	8 décembre



COMMUNAUTÉ DE COMMUNES
VAL DE MORTEAU



France Services
Proche de vous au quotidien

FRANCE SERVICES VAL DE MORTEAU

4, place de la Halle
25500 MORTEAU
03 81 68 56 96
franceservices@morteau.org
www.cc-valdemorteau.fr

Lundi / mardi / mercredi :
8 h 30 - 12 h / 14 h - 18 h
Jeudi : 9 h - 12 h / 14 h - 18 h
Vendredi : 9 h - 17 h sans interruption

Des permanences sur rdv ont lieu dans les mairies de la Communauté de communes. Renseignements à France Services ou dans votre mairie.

Les services du quotidien, à côté de chez vous

Un guichet unique de proximité
GRATUIT et ACCESSIBLE



- Mise à disposition d'ordinateurs
- Accès libre à Internet pour vos démarches





Catherine Rognon
Maire de Montlebon
Les adjointes, adjoints, conseillères et conseillers municipaux

vous présentent leurs

meilleurs vœux

et vous souhaitent une belle année

2026

Ils vous convient à la cérémonie des vœux :
Samedi 10 janvier 2026 à 11 h 00 à la salle des Jardins (au cloître)

1 place des Minimes - 25500 Montlebon
03 81 67 01 85 - contact@montlebon.fr